

Arbejdspakke 2b: Kvantitativ monitorering og dataanalyser

Rapport resumé

Larsen, Camilla Marie; Brage, Karen; Rosborg, Julie Haukohl; Kongsted, Alice; Schiøttz-Christensen, Berit; Vægter, Henrik Bjarke; Østergaard, Lars; Bech, Mickael; Kristensen, Michael Vaad; Wedderkopp, Niels; Midtiby, Stig; Poulsen, Uffe Jonasson; Junge, Tina; Kjaer, Per

Publication date:
2023

Document version:
Forlagets udgivne version

Citation for published version (APA):

Larsen, C. M., Brage, K., Rosborg, J. H., Kongsted, A., Schiøttz-Christensen, B., Vægter, H. B., Østergaard, L., Bech, M., Kristensen, M. V., Wedderkopp, N., Midtiby, S., Poulsen, U. J., Junge, T., & Kjaer, P. (2023). *Arbejdspakke 2b: Kvantitativ monitorering og dataanalyser: Rapport resumé.*

Go to publication entry in University of Southern Denmark's Research Portal

Terms of use

This work is brought to you by the University of Southern Denmark.
Unless otherwise specified it has been shared according to the terms for self-archiving.
If no other license is stated, these terms apply:

- You may download this work for personal use only.
- You may not further distribute the material or use it for any profit-making activity or commercial gain
- You may freely distribute the URL identifying this open access version

If you believe that this document breaches copyright please contact us providing details and we will investigate your claim.
Please direct all enquiries to puresupport@bib.sdu.dk

MIN! RYG!



Min Ryg, arbejdsopgave 2B: Resumé Monitorering og Dataanalyser, januar 2023

Camilla Marie Larsen, Karen Brage, Julie Rosborg, Alice Kongsted, Berit Schjøttz-Christensen, Henrik Bjarke Vægter, Lars Østergaard, Mickael Bech, Michael Kristensen, Niels Wedderkopp, Stig Linnemann Midtby, Uffe Poulsen, Tina Junge, Per Kjær

Kommunal rehabiliteringsindsats for borgere med langvarigt rygbesvær

SDU



Erhvervsakademi og
Professionshøjskole



Svendborg
Kommune

Resume og status

Baggrund og formål: Både praksis og forskning anvender spørgeskemaer som redskab til at beskrive forandringer over tid blandt borgere med rygbesvær. Ifølge WHO og internationale eksperter bør resultatmål dække domænerne *deltagelse, aktivitet og kropsfunktion*. Svendborg Kommune havde behov for at vide, hvordan det gik borgere med rygbesvær, som deltog i kommunens træningstilbud, om der skete ændringer i udbytte for borgerne når indsatser i *Min Ryg* blev afprøvet, og hvordan det påvirkede økonomien ved beskæftigelsesgrad og sociale ydelser. For at påvise nytteværdien af *Min Ryg* sammenlignede vi beskæftigelsesgrad og ydelser for borgere i Svendborg med fire andre fynske kommuner. Formålene for arbejdsplan 2B var: 1) at identificere, udvælge og afprøve resultatmål til evaluering opfyldelse af *Min Rygs* målsætninger; 2) at sikre dataindsamlingen; 3) at analysere og afrapportere resultater om deltagernes oplevede forløb, beskæftigelsesgrad og sociale ydelser.

Metode: Vi skabte overblik over resultatmål, som bliver brugt til personer med rygbesvær i kommunal-, privat- og hospitalspraksis i Danmark. Dernæst gennemgik vi anbefalinger fra videnskabelig litteratur på området. På baggrund heraf udvalgte vi spørgeskemaer som resultatmål med udgangspunkt i: 1) relation til forventede målsætninger i *Min Ryg*, 2) Internationale anbefalinger, 3) kvalitet, 4) national brug, og 5) forventet tidsforbrug til udfyldelse.

De udvalgte spørgeskemaer blev sat i op SurveyXact og afprøvet på projektmedarbejdere, venner og bekendte samt ansatte og borgere i Svendborg Kommune. Tilpasninger blev foretaget løbende under afprøvningen.

Vi sammenlignede primære resultatmål for borgere i Svendborg kommune i to perioder: 1) før afprøvning af prøvehandlinger, og 2) under afprøvning af prøvehandlinger. Dataindsamlingen skete ved start af forløb, og 3, 6 og 12 måneder efter.

Vi estimerede effekt af *Min Ryg* gennem deskriptive analyser af case serier fra de to perioder. Dog er perioden under prøvehandlinger kun opgjort som interim-analyse, og er dermed ikke endelig.

Samtidig er det hensigten, at vi i de samme perioder undersøger data for beskæftigelsesgrad og sociale ydelser hos borgere i Svendborg og tilsvarende borgere i 4 andre fynske kommuner via Den Registerbaserede Evaluering Af Marginaliseringsomfanget (DREAM). Disse analyser vil blive foretaget ved at sammenligne beskæftigelsesgrad og ydelsesmønstre 14 uger før henvisning med 14 uger efter henvisning til kommunal genoptræning. For at vurdere undersøgelsens repræsentativitet vil vi senere sammenligne de deltagere, som svarede på spørgeskemaer med deltagere, som ikke svarede eller ikke ønskede at deltage i Svendborg Kommunes tilbud. Det vil vi gøre igennem registrerede data på borgerne i DREAM og Danmarks Statistik.

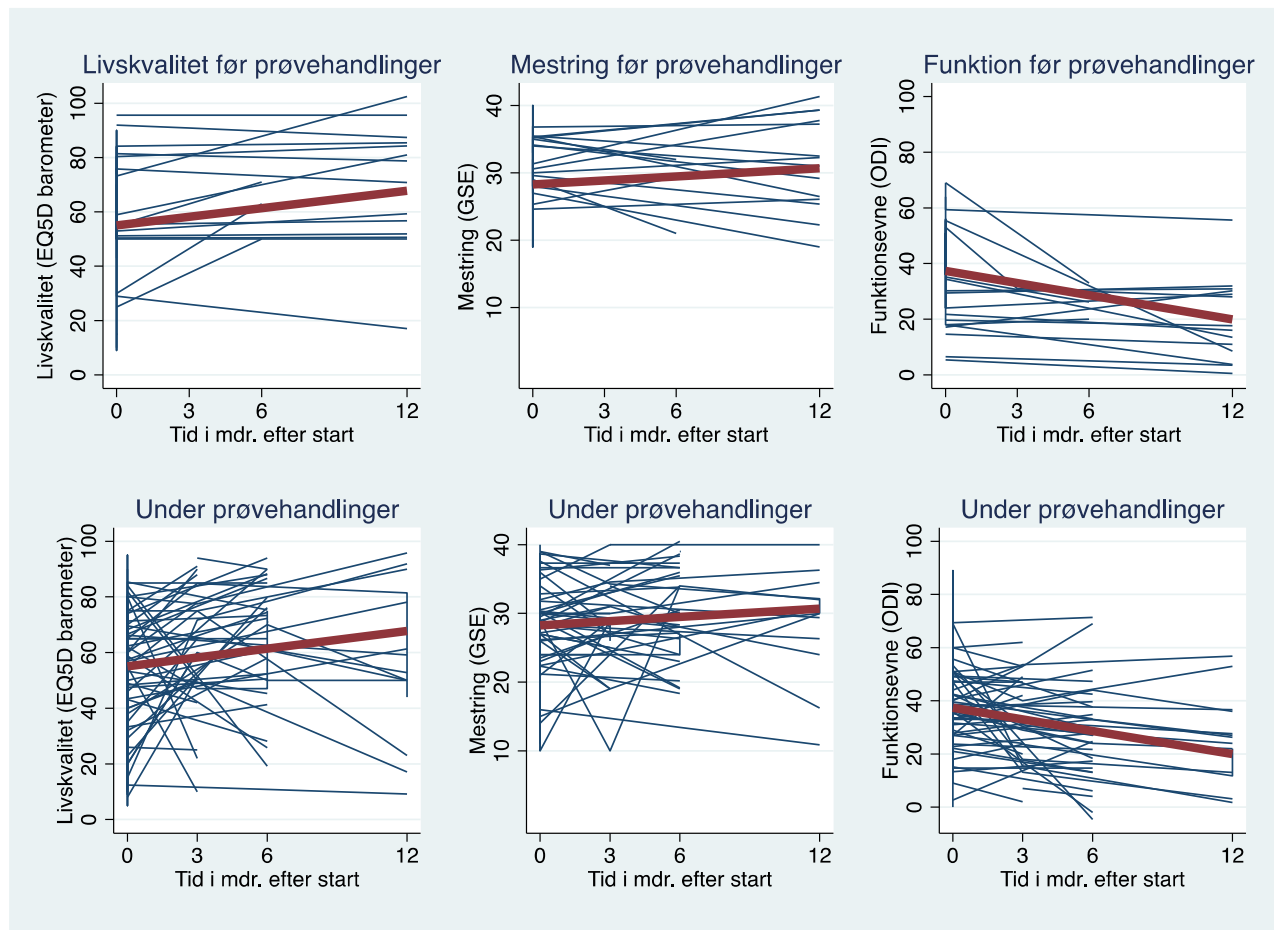
Dataindsamlingen blev anmeldt til UCL efter gældende regler og aftaler indgået med Svendborg Kommune i henhold til gældende GDPR-regler. Den enkelte borger gav i SurveyXact tilsagn til at indgå i dataindsamlingen.

Resultater: I alt 10 spørgeskemaer blev valgt til vurdering af livskvalitet, evne til at håndtere eget liv, arbejdsevne, funktionsevne, smerte og psykologiske faktorer. Spørgsmålene blev besvaret elektronisk, alternativt på papir. Dertil kommer fire spørgsmål hver uge på SMS.

I samarbejde med Svendborg Kommune blev der udarbejdet detaljerede procedurer for dataindsamling samt motivation af deltagere til at udfylde spørgeskemaer.

Knap en tredjedel af borgerne, henvist til Svendborg Kommune med en genoptræningsplan, har svaret på det første spørgeskemaer og ikke alle har modtaget opfølgningsskemaer endnu. I før-perioden svarede 33 borgere på spørgeskema ved start, og 84 borgere svarede i interim prøvehandlingsperioden. Interim

dataudtræk på spørgeskemaer er foretaget d. 1. november 2022 (projektafslutning 31/12 2022). På dette tidspunkt var der udsendt baseline spørgeskemaer til 431 (100%) borgere. Af disse svarede 134 (31%), men 17 havde udfyldt skemaet i utilstrækkelig grad og blev derfor ekskluderet, hvormed 117 (27%) indgår ift. baseline.



Figur 1. Til venstre: Livskvalitet målt med European Quality of Life – 5 Dimension (EQ5D, helbredsbarometer). Jo højere værdi, jo bedre livskvalitet. I midten: Mestring målt med General Self Efficacy (GSE). Jo højere værdi, jo større grad af mestring. Til højre: Funktionsevne målt med Oswestry Disability Index (ODI). Jo højere værdi, jo lavere funktionsevne. Før-perioden ses i øverste række af figuren (1. november 2020 til 30. juni 2021) og interim prøvehandlingsperioden (interim-analyse) ses i nederste række (1. juli 2021 til 1. november 2022).

Figur 1 viser den enkelte borgers rapportering (tynd blå linje) ved opstart og ved 3, 6 og 12 måneders opfølgning. Nogle borgere rapporterer, at de får bedre helbred som udtryk for øget livskvalitet, og bedre kan mestre deres hverdag over tid, mens andre omvendt rapporterer en reduktion i livskvalitet og mestringsgrad over tid. For funktion i hverdagen er der en tendens til (tyk rød linje), at flere rapporterer bedring over tid. Overordnet, og umiddelbart, er der ikke nogen forskel mellem borgernes data ift. om man har svaret før eller under prøvehandling. Se flere eksempler i rapport vedrørende den kvantitative monitorering og analyse i Professionshøjskolernes Videndatabase UC Viden.

Vurdering af beskæftigelsesgrad og sociale ydelser er under udarbejdelse. **Status:** Dataindsamling med spørgeskemaer og SMS blev afsluttet d. 31.12.2023. Opgørelser heraf er under udarbejdelse hvorefter de endelige resultater vil blive afrapporteret. Data fra DREAM register for de sidste borgere, som deltog i 2022, foreligger først i juni 2023, hvorefter endelige resultater af sociale ydelser og beskæftigelsesgrad foreligger.