

## Evaluering af projekt TOP-center

### Del 1: Udvalgte resultater fra en kvantitativ spørgeskemaundersøgelse

Larsen, Carsten Hvid; Küttel, Andreas; Madsen, Esben Elholm; Hoyer, Søren Svane

*Publication date:*  
2019

*Document version:*  
Forlagets udgivne version

*Citation for polished version (APA):*

Larsen, C. H., Küttel, A., Madsen, E. E., & Hoyer, S. S. (2019). *Evaluering af projekt TOP-center: Del 1: Udvalgte resultater fra en kvantitativ spørgeskemaundersøgelse*. Syddansk Universitet.

Go to publication entry in University of Southern Denmark's Research Portal

#### **Terms of use**

This work is brought to you by the University of Southern Denmark.

Unless otherwise specified it has been shared according to the terms for self-archiving.

If no other license is stated, these terms apply:

- You may download this work for personal use only.
- You may not further distribute the material or use it for any profit-making activity or commercial gain
- You may freely distribute the URL identifying this open access version

If you believe that this document breaches copyright please contact us providing details and we will investigate your claim. Please direct all enquiries to [puresupport@bib.sdu.dk](mailto:puresupport@bib.sdu.dk)



# Evaluering af projekt TOP-center

## Del 1

Udvalgte resultater fra en kvantitativ spørgeskemaundersøgelse



## **Titel**

Evaluering af projekt TOP-center

Del 1. Udvalgte resultater fra en kvantitativ spørgeskemaundersøgelse

## **Forfattere**

Carsten Hvid Larsen, Andreas Küttel, Esben Elholm Madsen, Søren Svane Hoyer  
Institut for Idræt og Biomekanik, Syddansk Universitet, Odense.

Odense, august 2019.



## Indhold

Historien bag TOP-center projektet .....	5
TOP-center projektets formål.....	5
Evalueringsens formål og baggrund.....	8
Metode .....	9
Spørgeskema .....	9
Svarprocent .....	10
Resultater .....	11
<b><i>Forskelle i vurdering hvad TOP-center skulle bidrage med</i></b> .....	11
I hvilken grad mener du, at det er <b>vigtigt</b> , at TOP-centret bidrager til <b>udvikling af spillerne</b> , der deltager i TOP-centret? .....	11
I hvilken grad mener du, at det er <b>vigtigt</b> , at TOP center bidrager i <b>udvikling af lokalt samarbejde mellem partnerklubber og TOP-centerklubben?</b> .....	12
I hvilken grad mener du, at det er <b>vigtigt</b> , at TOP center bidrager i <b>udvikling af lokalt samarbejde mellem partnerklubber?</b> .....	13
<b><i>Forskelle i vurdering af hvordan TOP-centret faktisk har bidraget</i></b> .....	14
I hvilken grad oplever du, at TOP-centret <b>har bidraget positivt til udvikling af trænere i partnerklubber</b> .....	14
I hvilken grad oplever du, at TOP-centret har bidraget positivt til <b>udvikling af trænere i TOP-centret</b> .....	15
I hvilken grad oplever du, at TOP-centret <b>har bidraget positivt til udvikling af spillerne, der deltager i TOP-centret?</b> .....	16
I hvilken grad oplever du, at TOP-centret har bidraget positivt i <b>udvikling af lokalt samarbejde mellem partnerklubberne?</b> .....	17
I hvilken grad oplever du, at TOP-centret har bidraget positivt i udvikling af lokalt <b>samarbejde mellem partnerklubber og TOP-centerklubben?</b> .....	18
<b><i>Vurdering "Spiller ind/ spiller ud" processer (alle forskelle er signifikante mellem grupperne)</i></b> .	19
<b>Set i forhold til tiden inden TOP-centret blev etableret, hvor mange U10 spillere vurderer du er skiftet til en anden klub efter etableringen af TOP-centret?</b> .....	19
Set i forhold til tiden inden TOP-centret blev etableret, hvor mange <b>U11 spillere</b> vurderer du er skiftet til en anden klub efter etableringen af TOP-centret? .....	19



Set i forhold til tiden inden TOP-centret blev etableret, hvor mange <b>U12 spillere</b> vurderer du er skiftet til en anden klub efter etableringen af TOP-centret? .....	20
<b>TOP-centrets værdi til klubben og trænere</b> .....	21
I hvilken grad oplever du, at <b>deltagelse i TOP-centret giver værdi til din klub?</b> .....	21
I hvilken grad oplever du, at <b>deltagelse i TOP-centret giver dig værdi?</b> .....	22
<b>Fordele for TOP-centrene af det nye initiativ</b> .....	23
I hvilken grad oplever du, at arbejdet med TOP-centret har <b>øget din viden om miljøet i partnerklubberne?</b> .....	23
<b>Vil du anbefale TOP-center til andre klubber? (på en skala fra 0-10)</b> .....	25
<b>Lokale klubber som ikke deltager i TOP-center programmet</b> .....	26
<b>Har I haft kontakt til en TOP-centerklub</b> med henblik på at blive partnerklub? .....	26
Hvad er <b>grunden til, at I pt. ikke er partnerklub?</b> .....	26
Konklusioner .....	27
Bilag .....	29
Bilag 1. Kvalitative svar fra <b>trænere</b> .....	29
Har du generelle overvejelser omkring den løbende evaluering af TOP-center spillerne? .....	29
Har du generelle bemærkninger omkring din relation til forældre i forbindelse med TOP center arbejdet? .....	30
Yderlige/generelle kommentarer fra trænere .....	30
Bilag 2. Kvalitative svar fra <b>partnerklubber</b> .....	33
Har du generelle overvejelser omkring "spiller ind"- processen på TOP-centret? .....	33
Har du generelle overvejelser omkring "spiller ud"- processen på TOP-centret? .....	34
Yderlige/generelle kommentarer fra Partnerklubber .....	34
Bilag 3. Kvalitative svar fra <b>Topcenter</b> .....	38
Har du generelle overvejelser omkring "spiller ind"- processen på TOP-centret? .....	38
Har du generelle overvejelser omkring "spiller ud"- processen på TOP-centret? .....	39
Yderlige/generelle kommentarer fra Topcenter .....	40



## Historien bag TOP-center projektet

En af årsagerne til etableringen af TOP-centrene er et ønske fra licensklubberne om at få mulighed for at arbejde tidligere med spillerne i de lokale klubber. Inden TOP-centrene, havde licensklubberne mulighed for at arbejde med disse fra U13 (så småt i U12). Det har i praksis ført til mange aktiviteter (blandt andet omkring spillerskifte i U10, U11 og U12), der er i konflikt med "Holdninger & Handlinger". I dette projekt imødekommes disse udfordringer gennem et system, hvor alle klubber kan etablere TOP-centre (Indtil videre kun valgt af licensklubber) og arbejde med spillerne samtidig med, at de fortsat bliver i deres moderklub. Derudover beskriver TC hjemmesiden, at projektet er blevet til som følge af et behov for større fodboldfaglig kvalitet i arbejdet med spillerudvikling i dansk børnefodbold. I forlængelse heraf er der fokus på, at projektet skal styrke videndeling og skabe ro, tillid og gennemsigtighed i de danske U10-U12 fodboldmiljøer.

Ønsket er, at TC-klubben og partnerklubber får et tættere samarbejde, så den fodboldfaglige viden i dansk børnefodbold kommer alle spillere i en årgang til gode. TC-projektet er 3-årigt og startede i januar 2018 som et ekstra træningstilbud for 600 drengespillere pr. årgang med særlige forudsætninger. I projektgruppen estimeres det, at en dansk drengefodbold-årgang består af ca. 14.000 spillere. Med udgangspunkt i erfaringer fra dansk, tysk og islandsk fodbold finder projektmedarbejderne belæg for, at 4 % af en årgang (600 drenge) kan estimeres som spillere med særlige forudsætninger. Det er imidlertid helt centralt, at projektet også bidrager til at forbedre lokale fodboldmiljøer til glæde for alle spillere i en årgang. I projektet beskrives en "Ringene i vandet"-vision, hvor de drengespillere, der ikke berøres direkte med ekstra træning, vil mærke afledte effekter fra projektet.

## TOP-center projektets formål

På TC projektets hjemmeside kan man læse, at projektet har fire hjørneflag og fire formål. Disse præsenteres og uddybes herunder. De fire hjørneflag beskriver, at projektet er til for at:

- Optimere spillerudvikling i dansk fodbold (talentoptimering sker fra U13).
- Involvere 600 drengespillere pr. årgang med særlige forudsætninger.
- Foregå over en 3-årig periode med start i januar 2018.



- Bidrage til optimering af træningsmiljø, kendskab til spillerne og videndeling samt erfaringsudveksling (mellem topcenterklubber og partnerklubber).

TC projektets hjørneflag danner rammen for fire formål, der understreger at projektet skal:

1. Medvirke til at optimere handlekompetencer i den danske U10-U12 spillerudvikling
2. Have øget fokus på fodboldfaglighed og fodboldfaglig kvalitet i de danske U10-U12 miljøer.
3. Styrke, kvalificere og optimere det lokale danske U10-U12 fodboldmiljø.
4. Styrke, kvalificere og optimere grundlaget for den danske talentudvikling fra U13.

Kort opsummeret har projektet et ønske om at styrke U10-U12 miljøerne på tværs af dansk fodbold med henblik på, i højere grad end tidligere, at udbyde aktiviteter, der dækker hver enkelt spillers behov. Alle spillere skal ses som individer med egne præferencer og behov, der gennem træning, påvirkning, udvikling og fastholdelse skal imødekommes.

Pr. dags dato er der etableret 30 TOP-centre i Danmark med et spillergrundlag på mellem 12 og 48 pladser pr. årgang pr. TC. Centrene er fordelt mellem 24 ansvarlige klubber, der alle er licensklubber. Disse har taget kontakt til en række partnerklubber, der potentielt leverer spillerne. Spillergrundlaget angiver antallet af spillere pr. årgang som centret højst må optage og afgøres af antallet af U10-U12 spillere i partnerklubberne. Hvert TC er derudover etableret med udgangspunkt i en række overvejelser som beskrives i det følgende.

For det første findes overvejelser angående geografiske placeringer af TC. Som udgangspunkt kan man ikke være partnerklub med et TC, der er placeret mere end 45 minutters kørsel væk. Det vil sige, at ingen spillere skal bruge mere end samlet set 90 minutter på transport til og fra træning. Samtidig er det en ambition at TOP-centrene dækker hele Danmark, så alle klubber/spillere potentielt kan deltage.

For det andet findes overvejelser om en øget træningsmængde til spillere med særlige forudsætninger. Projektet er således et ekstra træningstilbud, der foregår som et supplement til spillernes almindelige træning i deres egne klubber. Det er i den henseende et krav, at TC-spillerne skal blive i egen klub. Som udgangspunkt er det som deltager på et TC ikke muligt at skifte klub, medmindre klubsiftet sker grundet særlige omstændigheder. Her skal projektmedarbejderne



altid involveres. Projektet forsøger med denne regel at tage hånd om problematikken omkring tidlige klubsifter og "fiskeri" af spillere. TC-projektet er ene og alene et træningstilbud. Det betyder, at TOP-centrene eller den ansvarlige TC-klub ikke kan spille officielle kampe i TC-regi. Projektet handler om træning, hvor der arbejdes med principper fra Aldersrelateret Træning (ATK).

For det tredje er TOP-centrene forpligtet til at tilbyde en garantiperiode på mindst 12 måneders træning til de spillere, de vælger at optage. Når spillere udvælges til TC, sker det efter forskellige modeller. Nogle TC-klubber vælger at scout spillere i partnerklubberne, nogle beder U10-U12 partnerklubbens trænere indstille spillere og nogle kombinerer disse modeller.

Udvælgelsesprocessen skal ses som et udtryk for, at TOP-centrene har forskellige ressourcer til rådighed samt et forskelligt antal partnerklubber. Desuden kan TOP-centrenes geografiske placering eller samarbejdshistorik med deres partnerklubber også have betydning for, hvordan spillere udvælges. En udvælgelsesmodel der giver mening for et TC, giver ikke nødvendigvis mening for et andet. Spillerne har inden endelig optagelse på TC en periode på 14 dage, hvor de kan stifte bekendtskab med, hvad et TC er, og vurdere om de er interesserede i at deltage. Her er det alene spillerens beslutning, om han vil starte på et TC.

For det fjerde er TOP-centrene forpligtet til at tildele halvdelen af de pladser, de tilbyder til spillere født i 2.halvår (kaldes 50/50 reglen). Denne regel er lavet med udgangspunkt i udfordringerne omkring den Relative Alders Effekt, der i studier af dansk børne/ungdomsfodbold har vist sig problematisk for både bredde- og elitefodbold.

For det femte stilles der krav til TOP-centrenes fodboldfaglighed. På hver årgang, skal der være tilknyttet en træner, der minimum har en B-licens. På TOP-centrene skal der være ansat en "fodboldfaglig" på en halvtidsstilling, som primært tildeles fodboldfagligt ansvar, samt en koordinator, der administrerer planlægning og andre praktiske opgaver. Tanken bag denne opbygning er, at der sikres ressourcer til fodboldfaglighed. Udgifterne til aflønning af den "fodboldfaglige" og koordinatoren dækkes af de TC ansvarlige klubber.

For det sjette findes overvejelser angående interne kommunikationsveje. De generelle kontaktprocedurer for projektets aktører er, at al kontakt vedrørende dagligdagen på TOP-





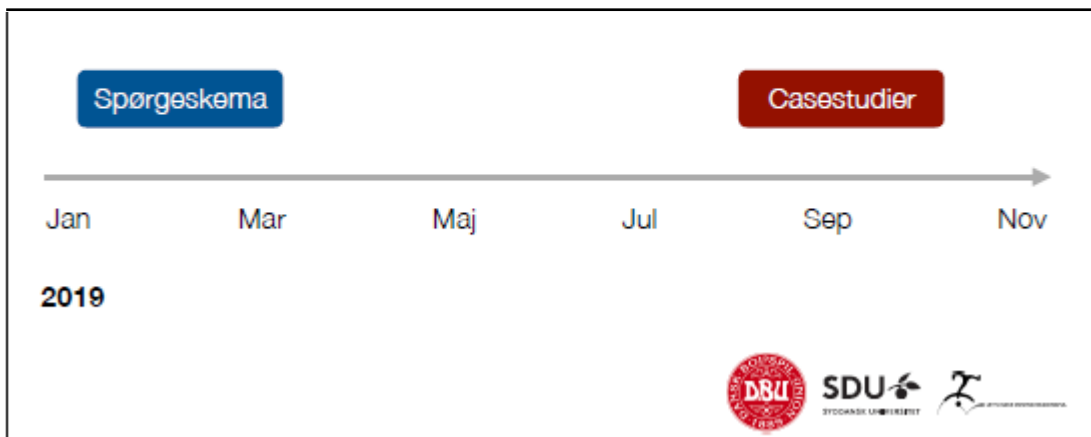
centrene skal rettes direkte til TOP-centrene, mens al kontakt, der vedrører emner ud over dagligdagen, skal rettes til projektmedarbejderne. Dog først efter kommunikation med eget TC.

### Formål for DBU's TOP-centerprojektet:

TOP-centrene skal skabe bedre lokale træningsmiljøer fordelt over hele landet

## Evalueringens formål og baggrund

Evalueringen af TOP-center projektet bliver gennemført i to dele. Det første del er en spørgeskemaundersøgelse, der blev gennemført i foråret 2019 (denne rapport). Den anden del går i dybden omkring samarbejdet mellem et TOP-center og partnerklubber (casestudier). Der vil blive udvalgt to lokale klubber, hvor ovenstående forskningsspørgsmål undersøges. Undersøgelsen vil starte i efteråret 2019. DBU hjælper til med at skabe adgang til to udvalgte miljøer. I sommeren 2020 vil der blive afleveret en endelig rapport, der sammenfatter resultaterne fra del 1 og del 2.



**Formål med evaluering:** At evaluere TOP-center projektet i et miljø-perspektiv, med fokus på hvordan TOP-centrene bidrager til udviklingen af de enkelte lokalmiljøer (partnerklubber og deres ledelse, trænere, forældre og spillere).



## Metode

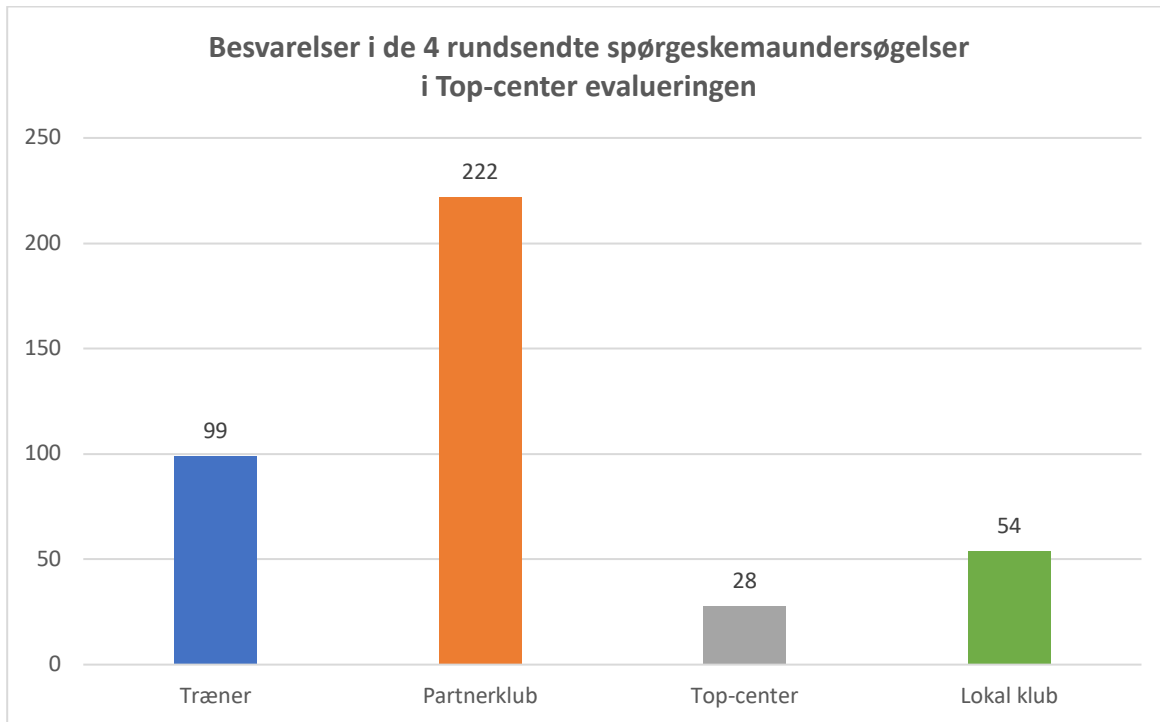
### Spørgeskema

Spørgeskemaet blev udarbejdet i samarbejde mellem DBU og Institut for Idræt og Biomekanik, Syddansk Universitet. Efter pilottestning blev fire forskellige spørgeskemaer sendt ud via et link til relevante personer i (1) TOP-centrene, (2) trænere i TOP-center, (3) partnerklubber, og (4) lokale klubber, som ikke deltager i projektet.

Deltagerne kunne anonymt besvare spørgsmål og desuden tilføje kommentarer i forhold til klubskifte, såvel skrive nogle generelle kommentarer.

Data blev indsamlet i perioden februar til april 2019 og to rykkere blev sendt ud for at øge responsen.

I denne rapport fremhæver vi især de forskellige holdninger fra TOP-centrene, partnerklubber og trænere i forhold til TOP-centrenes mission og deres ydelser. De mange kommentarer, forbedringsforslag og kritikpunkter fra de forskellige aktører findes i Bilag 1-3.



Figur 1: Oversigt over besvarelser fordelt på grupper

*Bemærkninger:*

Kategorien "Træner" dækker over trænere på TOP-centret.

Kategorien "Partnerklub" er baseret på besvarelser af TOP-center kontaktperson i partnerklub.

I kategorien "TOP-center" er både TC-fodboldfaglige og TC-kordinator inkluderet.

Kategorien "Lokal klub" er baseret på besvarelser af formænd i lokalklubber, der ikke er partnerklub til et TOP-center.

Svarprocent

**Trænere på Top-centre: 83,9% (99/118)**

**Partnerklubber: 46,5% (222/477)**

**TOP-centre: 93,3% (28/30)**

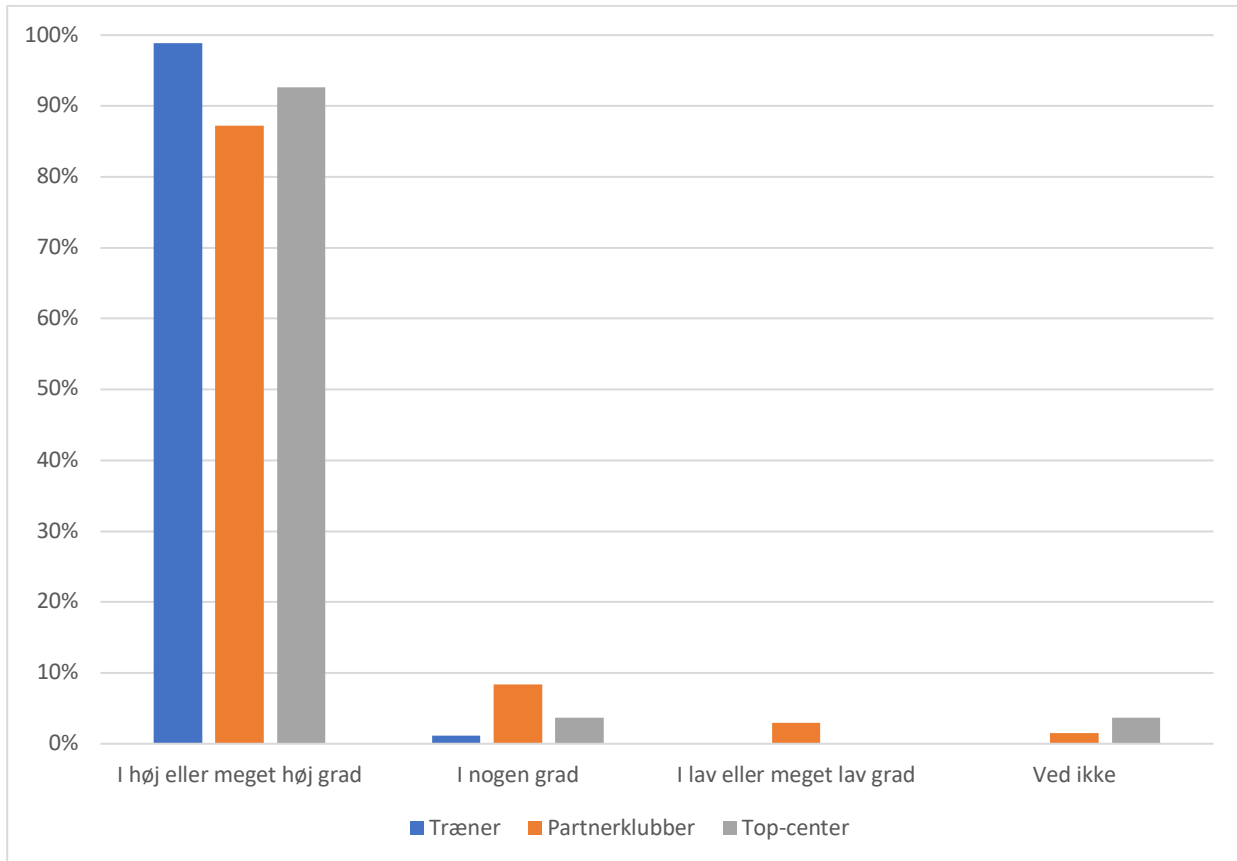
**Lokalklubber: 11,8% (54/458)**

*(Dertil er der forberedt et spørgeskema til forældre til børn, der deltager i TC-træningen. Dette afventer at blive pilottestet og er derfor ikke sendt ud endnu).*

## Resultater

### Forskelle i vurdering hvad TOP-center skulle bidrage med

I hvilken grad mener du, at det er **vigtigt**, at TOP-centret bidrager til **udvikling af spillerne**, der deltager i TOP-centret?



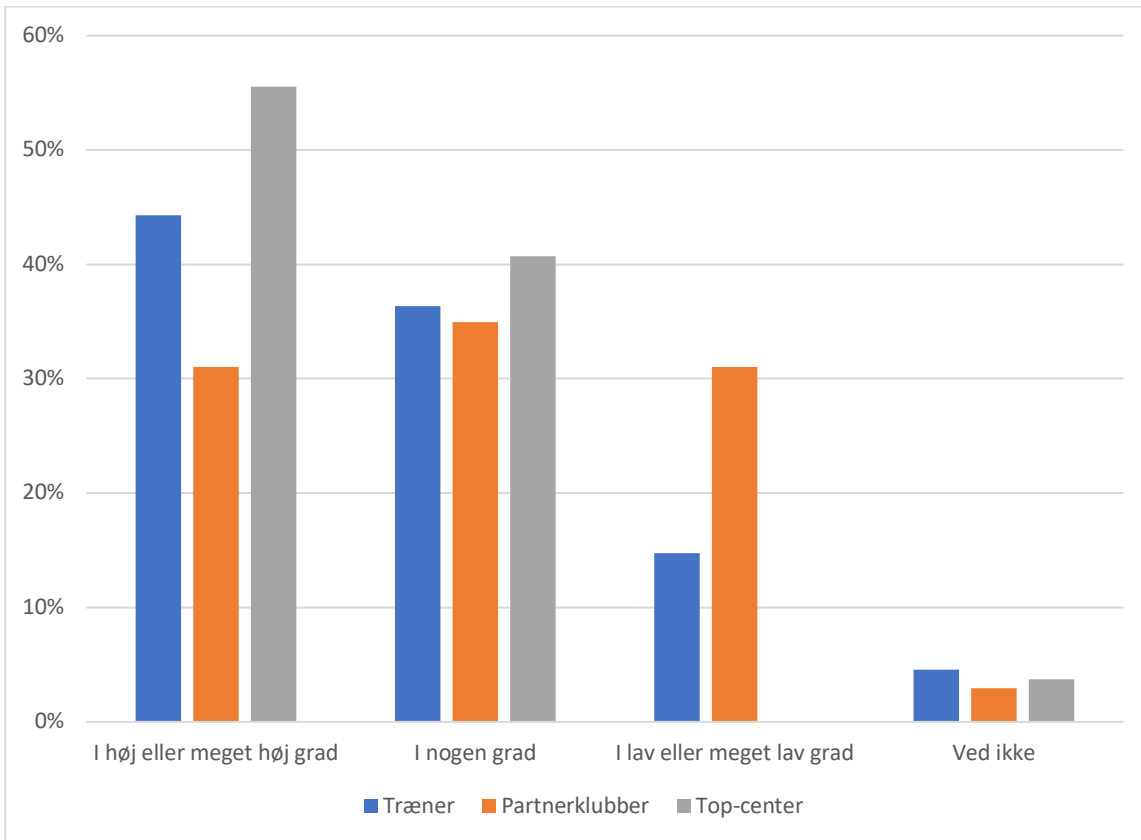
Figur 2: Vurdering af TOP-centers bidrag til udvikling af spillerne (vigtighed)

	<i>Middelværdi</i>
<b>Træner</b>	<b>4,77*</b>
<b>Partnerklubber</b>	<b>4,29*</b>
<b>Topcenter</b>	<b>4,56</b>

**Skala:**  
1 = meget lav grad  
5 = meget høj grad

\* = signifikant forskel (.05 niveau) er baseret på sammenligning af middelværdier på tværs af grupperne

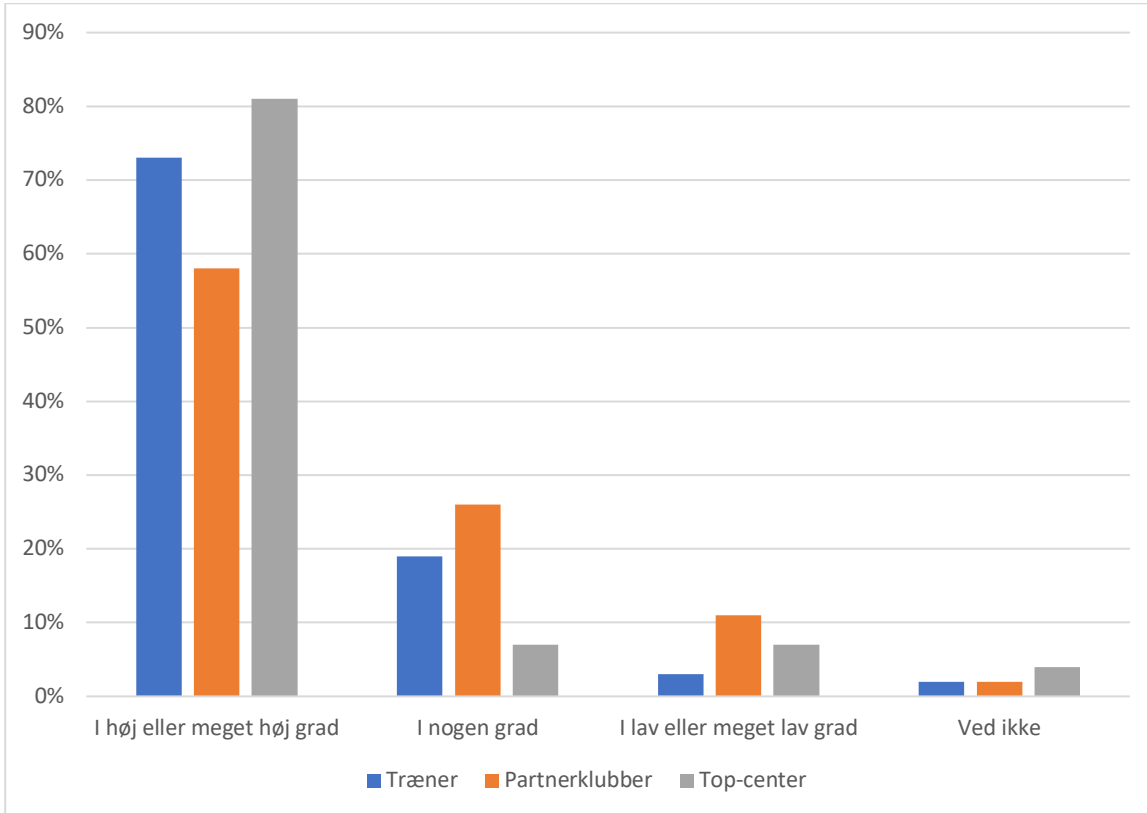
I hvilken grad mener du, at det er **vigtigt**, at TOP center bidrager i **udvikling af lokalt samarbejde mellem partnerklubber og TOP-centerklubben?**



Figur 3: Vurdering af TOP-centers bidrag til samarbejde mellem partnerklubber og TOP-center (vigtighed)

<b>Træner</b>	<b>4,00</b>
<b>Partnerklubber</b>	<b>3,55*</b>
<b>Topcenter</b>	<b>4,11</b>

I hvilken grad mener du, at det er **vigtigt**, at TOP center bidrager i **udvikling af lokalt samarbejde mellem partnerklubber?**

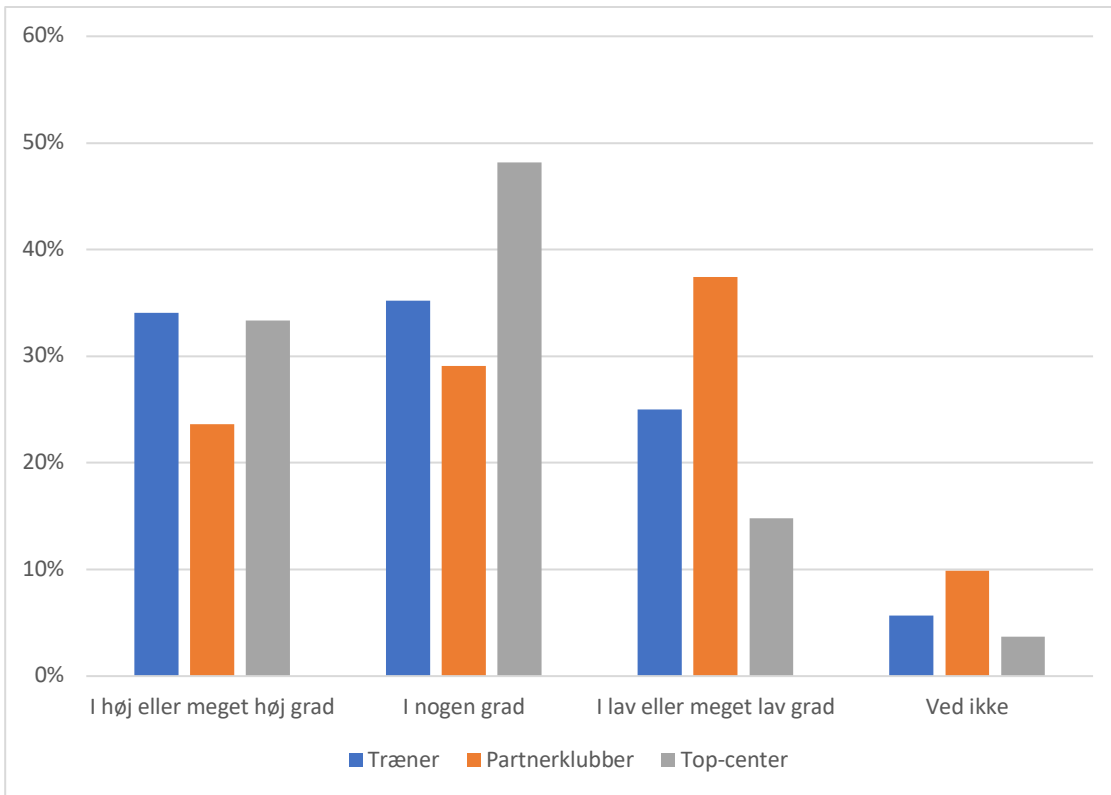


Figur 4: Vurdering af TOP-centers bidrag til lokalt samarbejde mellem partnerklubber (vigtighed)

<b>Træner</b>	<b>3,26*</b>
<b>Partnerklubber</b>	<b>2,93*</b>
<b>Topcenter</b>	<b>3,70*</b>

*Forskelle i vurdering af hvordan TOP-centret faktisk har bidraget*

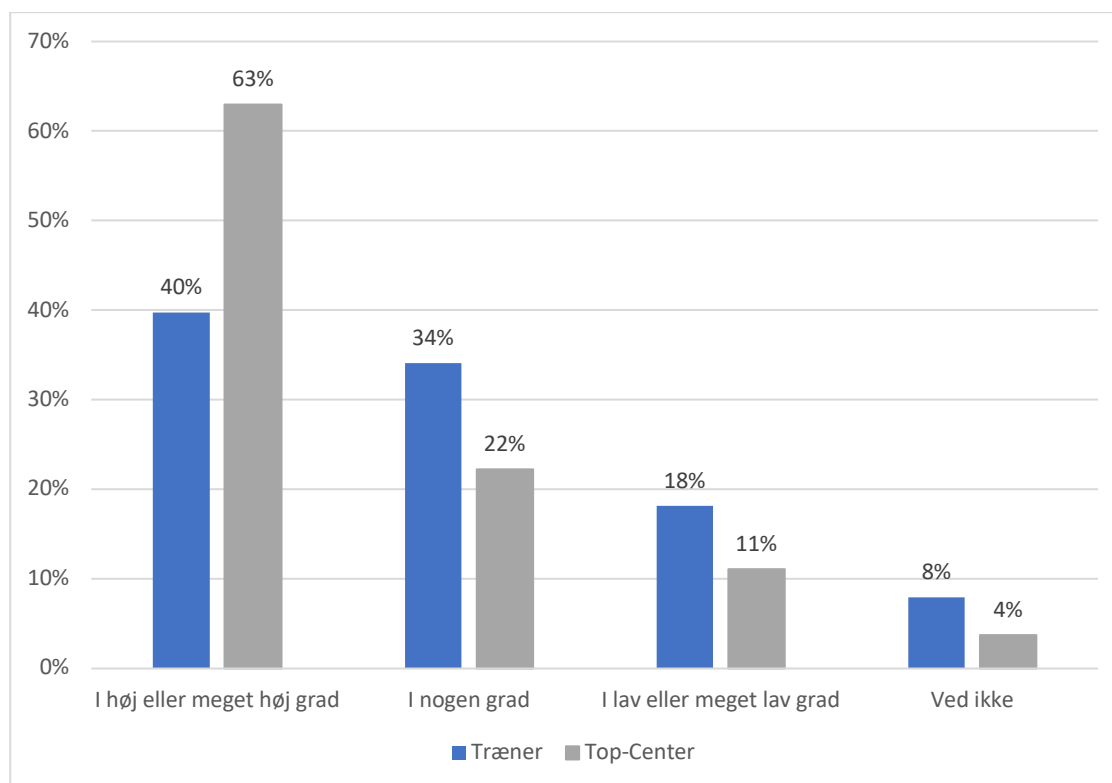
I hvilken grad oplever du, at TOP-centret har bidraget positivt til udvikling af trænere i partnerklubber



Figur 5: Vurdering af TOP-centers bidrag til positiv trænerudvikling i partnerklubber

<b>Træner</b>	<b>3,19*</b>
<b>Partnerklubber</b>	<b>2,40*</b>
<b>Topcenter</b>	<b>2,87*</b>

I hvilken grad oplever du, at TOP-centret har bidraget positivt til udvikling af trænere i TOP-centret

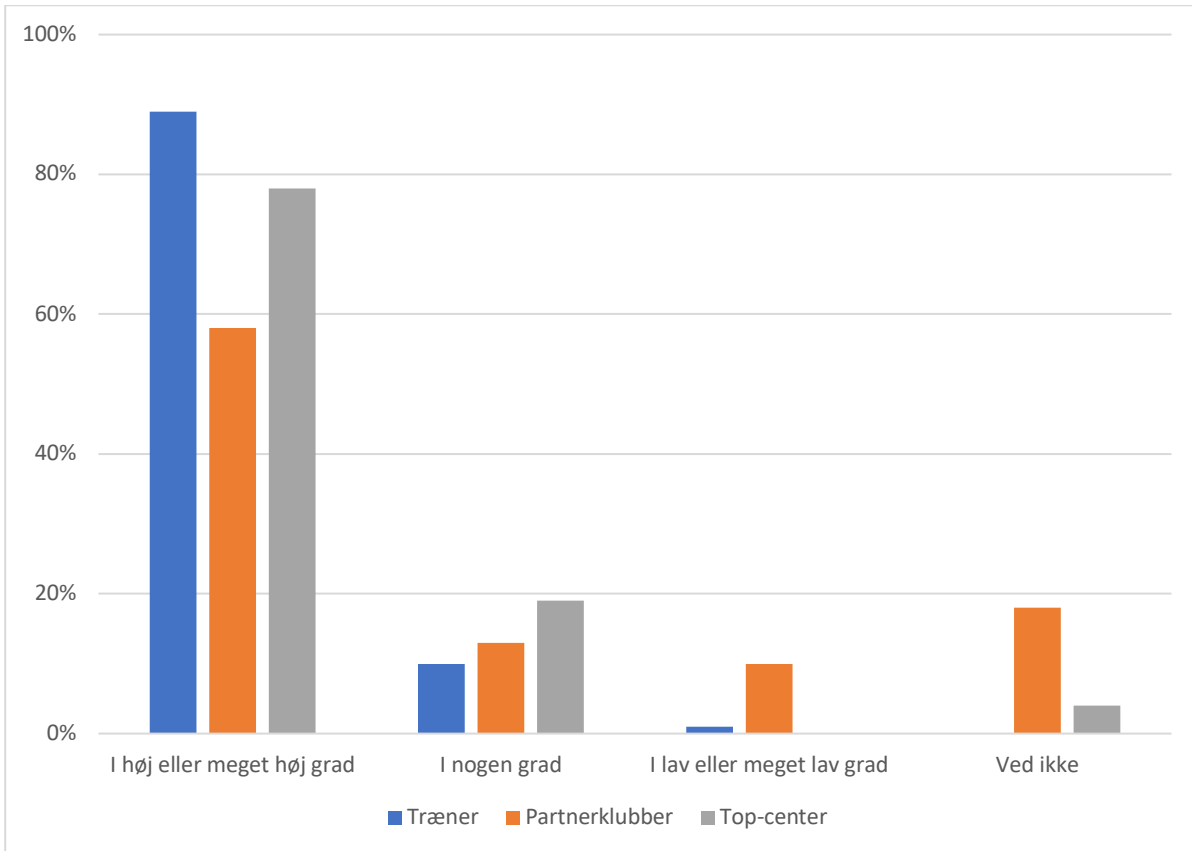


Figur 6: Vurdering af TOP-centers bidrag til trænerudvikling i TOP-centre

<b>Træner</b>	<b>3,67*</b>
<b>Topcenter</b>	<b>3,06*</b>



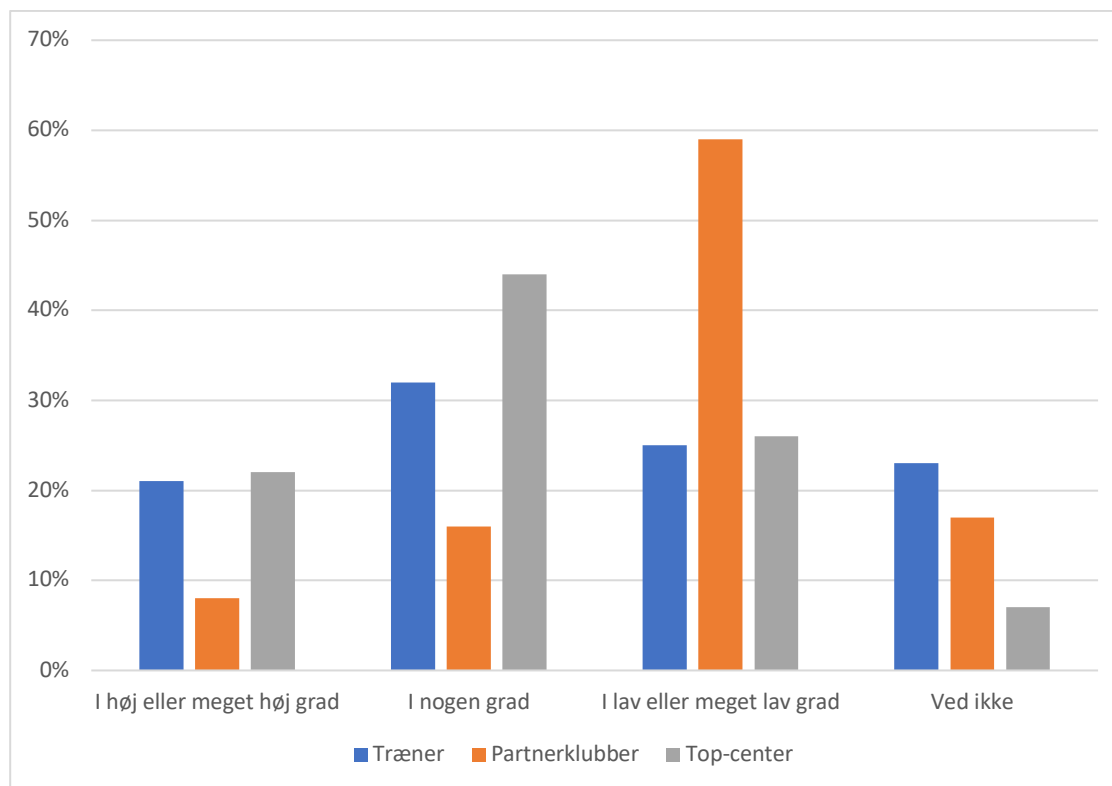
I hvilken grad oplever du, at TOP-centret har bidraget positivt til udvikling af spillerne, der deltager i TOP-centret?



Figur 7: Vurdering af TOP-centres bidrag til positiv udvikling af spillerne i TOP-centre

<b>Træner</b>	<b>4,39</b>
<b>Partnerklubber</b>	<b>3,09*</b>
<b>Topcenter</b>	<b>4,19</b>

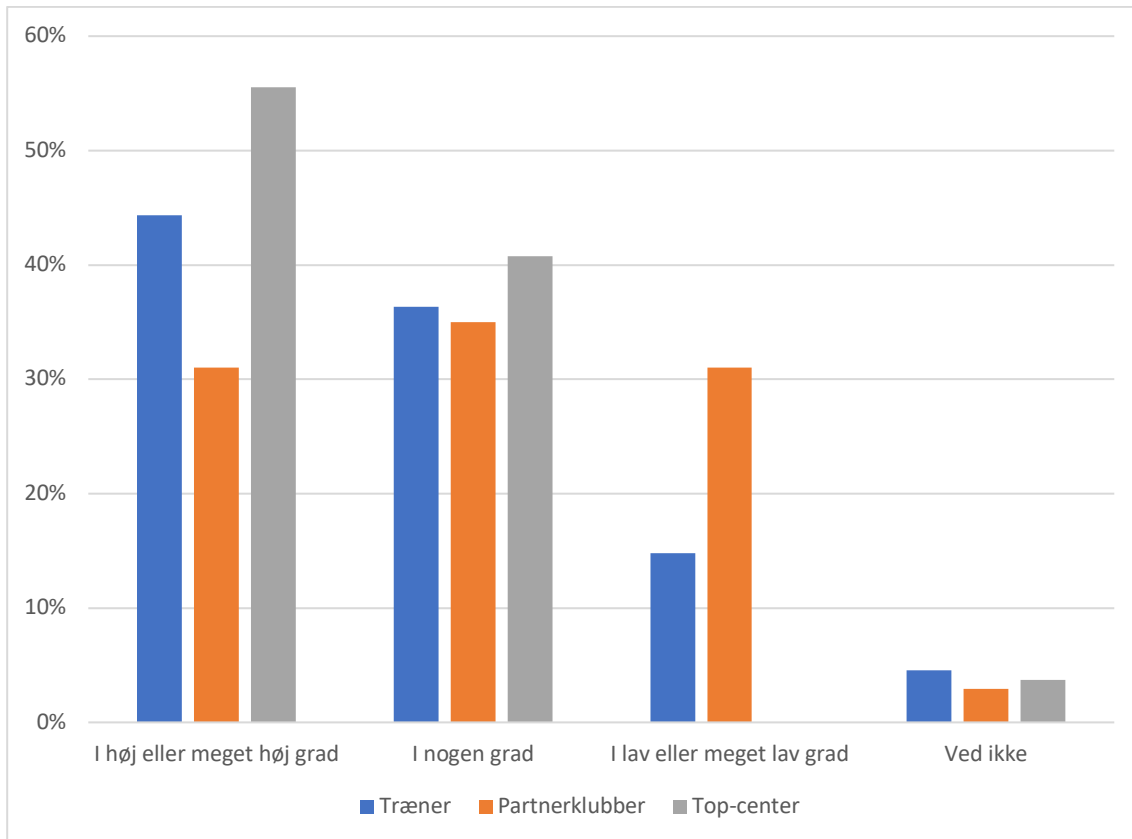
I hvilken grad oplever du, at TOP-centret har bidraget positivt i udvikling af lokalt samarbejde mellem partnerklubberne?



Figur 8: TOP-centres bidrag til positiv udvikling af samarbejde mellem partnerklubberne

<b>Træner</b>	<b>2,31*</b>
<b>Partnerklubber</b>	<b>1,65*</b>
<b>Topcenter</b>	<b>2,70*</b>

I hvilken grad oplever du, at TOP-centret har bidraget positivt i udvikling af lokalt samarbejde mellem partnerklubber og TOP-centerklubben?

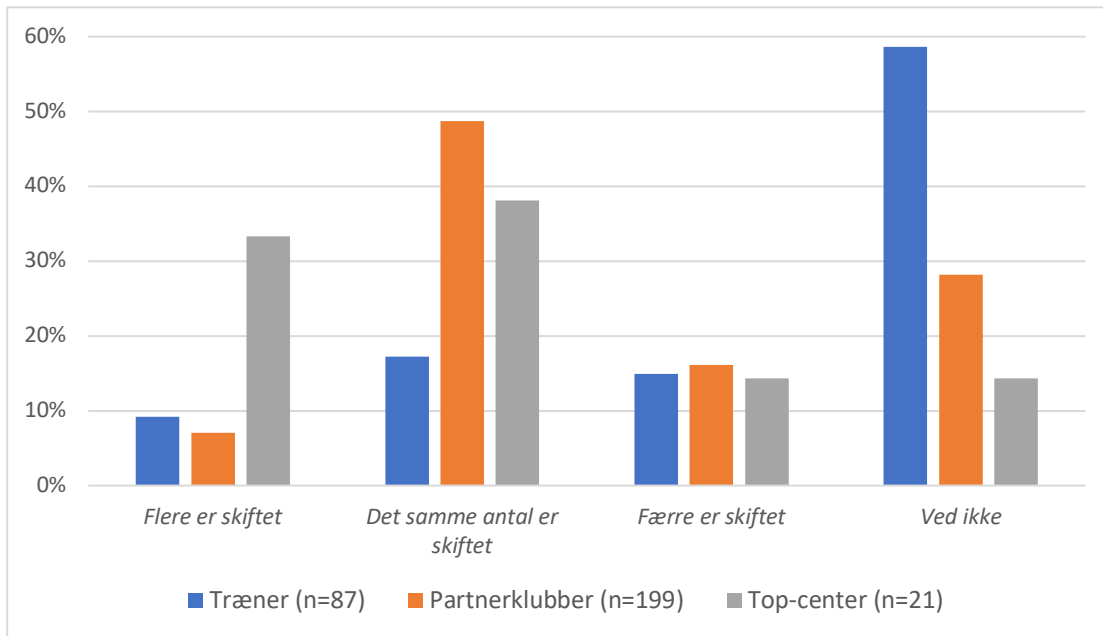


Figur 9: TOP-centres bidrag til positiv udvikling af samarbejde mellem partnerklubber og TOP-center

<b>Træner</b>	<b>2,93*</b>
<b>Partnerklubber</b>	<b>2,35*</b>
<b>Topcenter</b>	<b>3,56*</b>

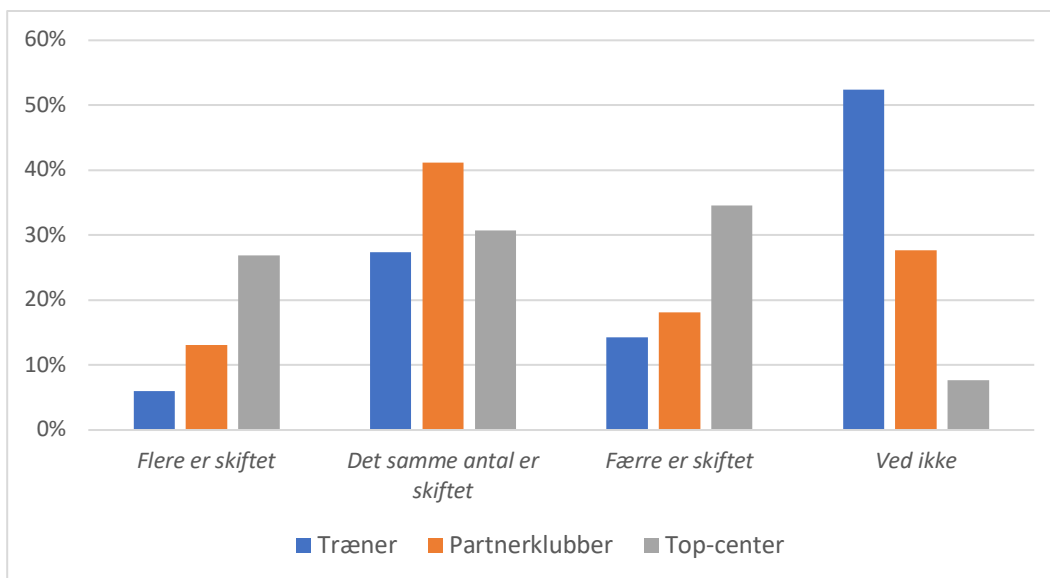
Vurdering "Spiller ind/ spiller ud" processer (alle forskelle er signifikante mellem grupperne)

Set i forhold til tiden inden TOP-centret blev etableret, hvor mange U10 spillere vurderer du er skiftet til en anden klub efter etableringen af TOP-centret?



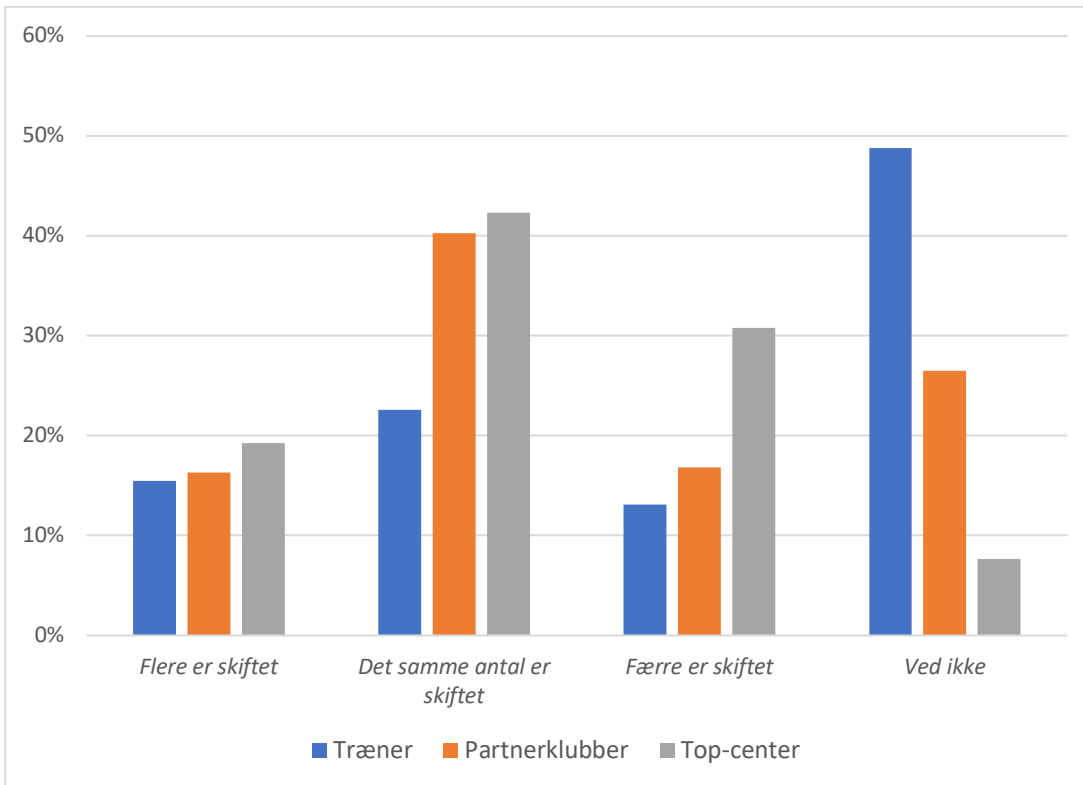
Figur 10: Vurdering af U10 klubskitte

Set i forhold til tiden inden TOP-centret blev etableret, hvor mange U11 spillere vurderer du er skiftet til en anden klub efter etableringen af TOP-centret?



Figur 11: Vurdering af U11 klubskitte

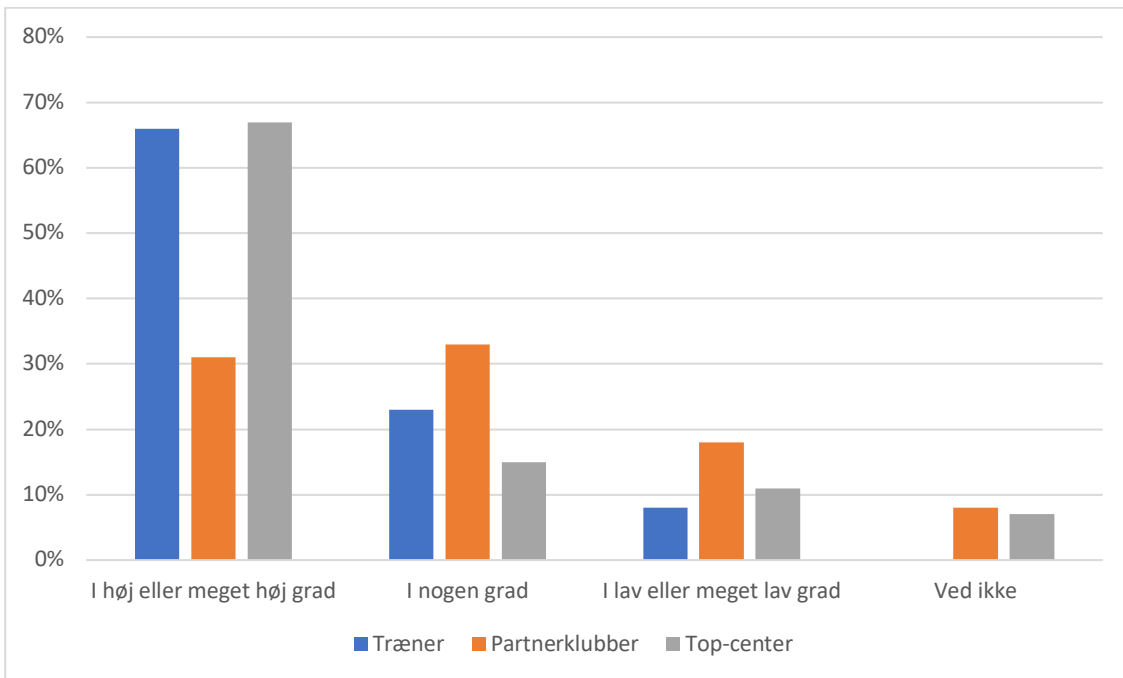
Set i forhold til tiden inden TOP-centret blev etableret, hvor mange **U12 spillere** vurderer du er skiftet til en anden klub efter etableringen af TOP-centret?



Figur 12: Vurdering af U12 klubsifte

### TOP-centrets værdi til klubben og trænere

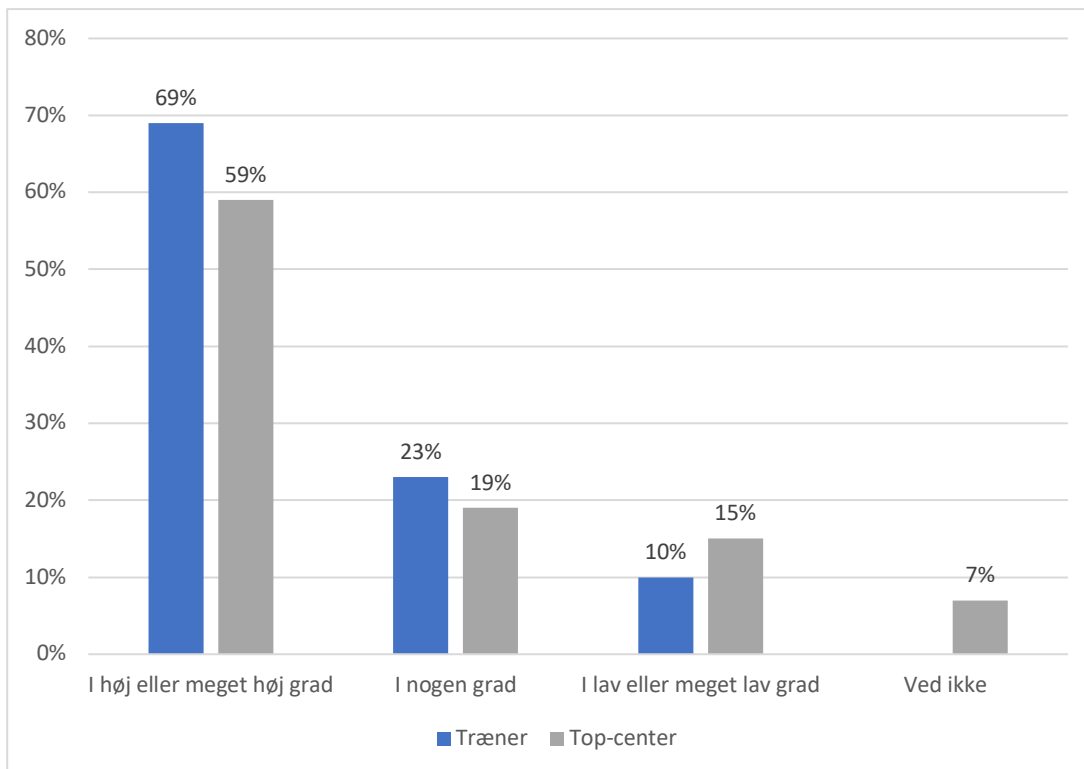
I hvilken grad oplever du, at deltagelse i TOP-centret giver værdi til din klub?



Figur 13: TOP-centers værdi til klubben

<b>Træner</b>	<b>3,70</b>
<b>Partnerklubber</b>	<b>2,78*</b>
<b>Topcenter</b>	<b>3,56</b>

I hvilken grad oplever du, at deltagelse i TOP-centret giver dig værdi?

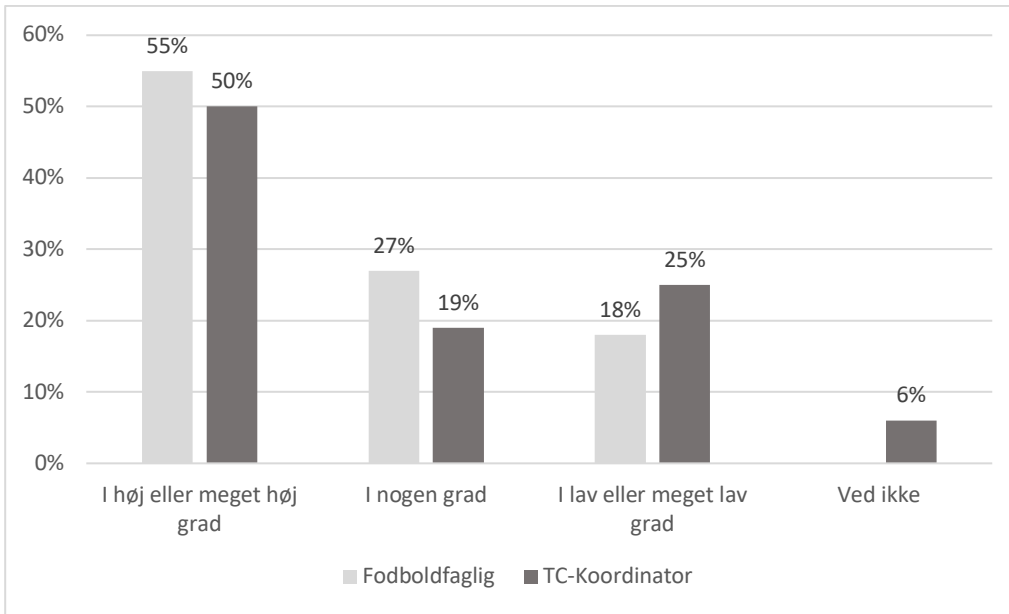


Figur 14: TOP-centers værdi til involverede personer

<b>Træner</b>	<b>3,94</b>
<b>Topcenter</b>	<b>3,30</b>

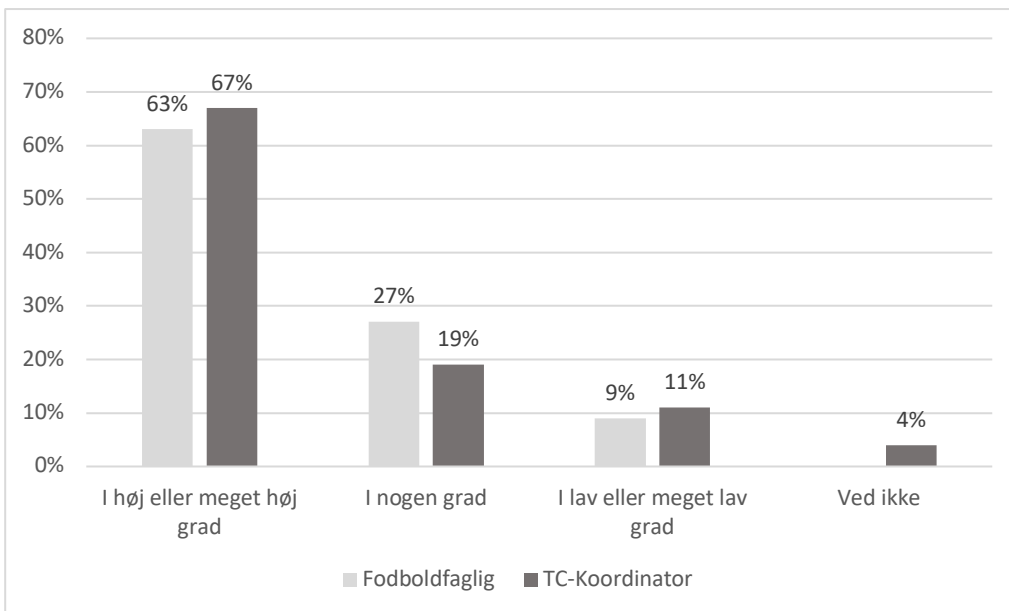
### Fordele for TOP-centrene af det nye initiativ

I hvilken grad oplever du, at arbejdet med TOP-centret har **øget din viden om miljøet i partnerklubberne?**



Figur 15: TOP-centret har øget trænerens viden om miljøet i partnerklubberne

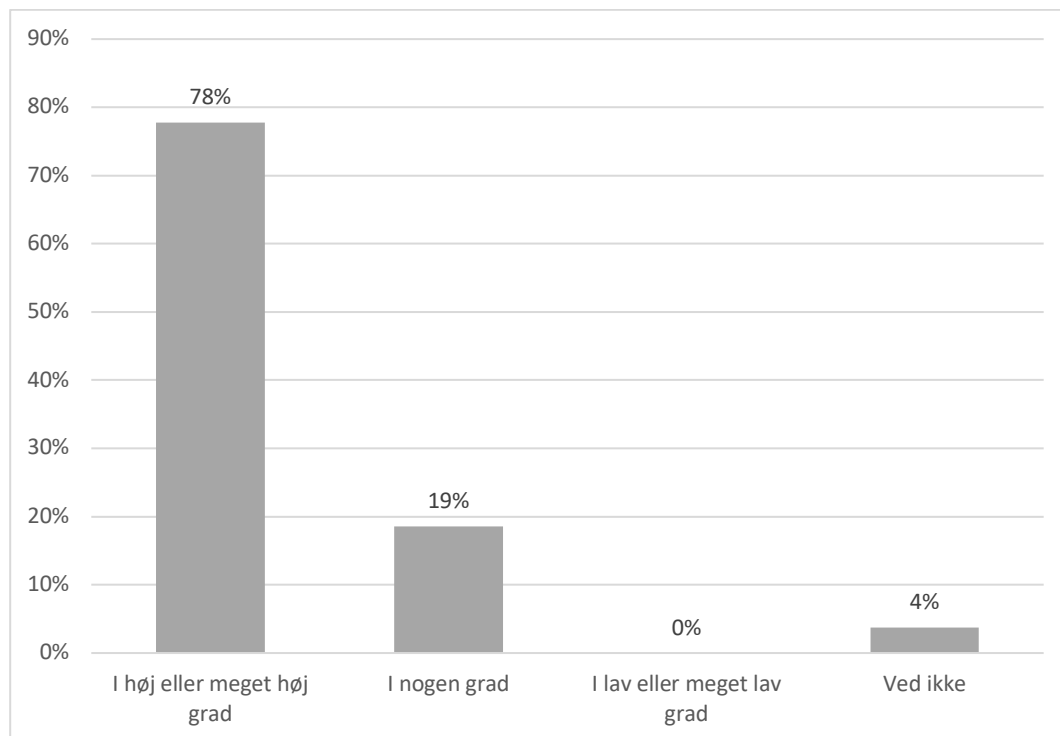
I hvilken grad oplever du, at TOP-centret giver dig **mulighed for at få bedre kendskab til lokale spillere?**



Figur 16: Mulighed for bedre kendskab til lokale spillere



I hvilken grad oplever du, at I som TOP-centerklub har forudsætninger til at udvælge spillere med særlige forudsætninger til TOP-centertræning?

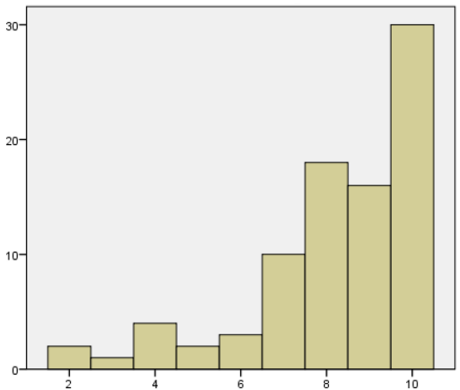


Figur 17: Forudsætninger til at udvælge spillere med særlige forudsætninger til TOP-centertræning

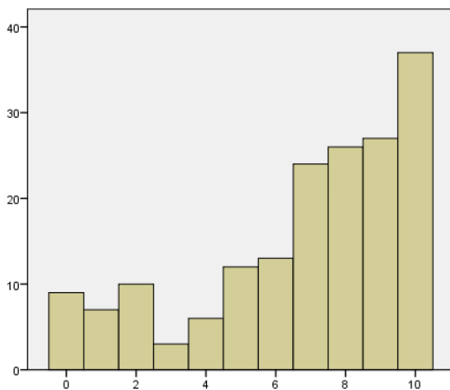
Vil du anbefale TOP-center til andre klubber? (på en skala fra 0-10)

<b>Træner</b>	<b>8,24</b>	<b>74% ligger mellem 8-10</b>
<b>Partnerklubber</b>	<b>6,82*</b>	<b>52% ligger mellem 8-10</b>
<b>Topcenter</b>	<b>8,37</b>	<b>78% ligger mellem 8-10</b>

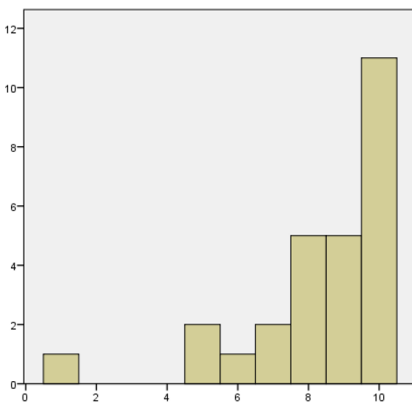
(0 = meget lav grad; 10 = meget høj grad; \* = signifikant forskel)



Figur 18: Anbefale TOP-center til andre klubber (Trænere)



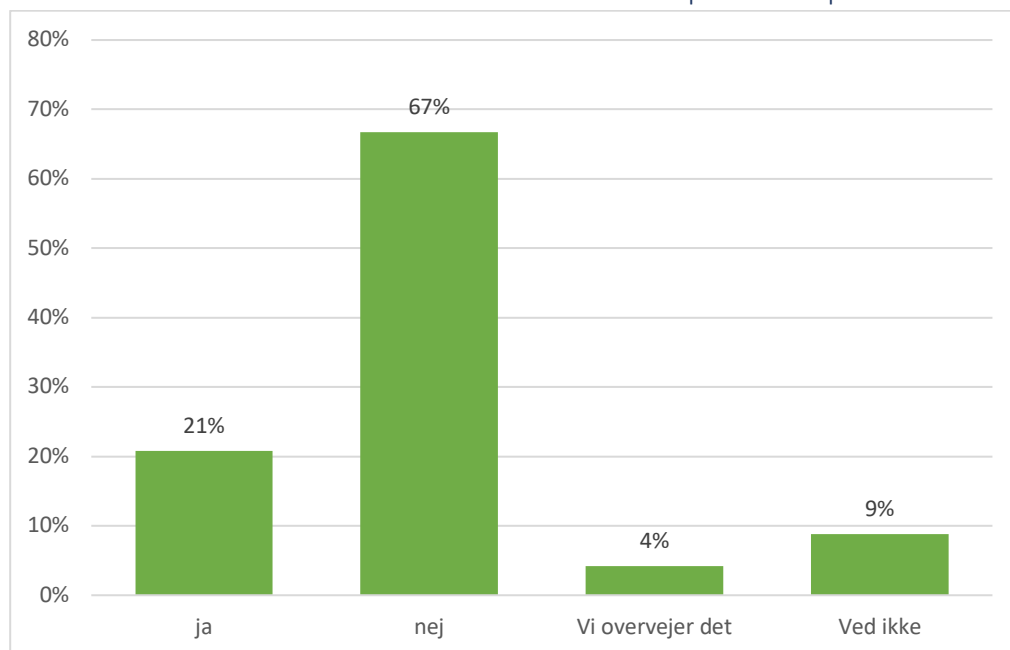
Figur 19: Anbefale TOP-center til andre klubber (Partnerklubber)



Figur 20: Anbefale TOP-center til andre klubber (TOP-centre)

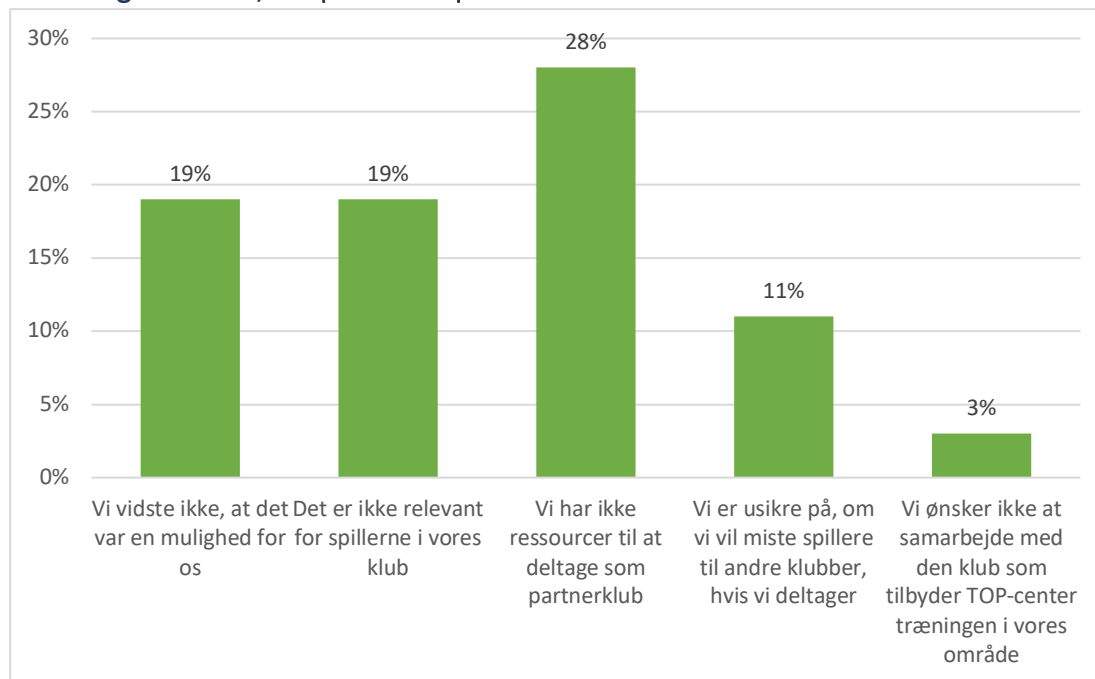
## Lokale klubber som ikke deltager i TOP-center programmet

Har I haft kontakt til en TOP-centerklub med henblik på at blive partnerklub?



Figur 21: TOP-centres bidrag til positiv udvikling af spillerne i TOP-centre

Hvad er grunden til, at I pt. ikke er partnerklub?



Figur 22: TOP-centres bidrag til positiv udvikling af spillerne i TOP-centre



## Konklusioner

- Høj svarprocent i forhold til TOP-centerledere og trænere i TOP-centrene
- Mindre respons især fra lokalklubber, som ikke deltager i projektet

Generelt set bliver TOP-centerprojektet vurderet positivt, særligt fra de direkte involverede. Især udviklingen af spillerne som deltager i TOP-center træning bliver vurderet meget positivt fra trænere, partnerklubber og TOP-centre. TOP-centrene er overbevist om, at projektet har givet dem et bedre kendskab til lokale spillere og de føler, at de har forudsætninger til at udvælge de særligt talentfulde spillere.

I forhold til lokalt samarbejde oplever ca. 20 % af trænere og Top-centre, at TOP-center projektet har bidraget positivt til udvikling af samarbejde mellem partnerklubberne. Derimod mener 60% af partnerklubberne, at TOP-center i lav eller meget lav grad har bidraget til udvikling af lokalt samarbejde mellem partnerklubber.

Udvikling af samarbejde mellem partnerklubber og TOP-centerklubben blev vurderet mere positivt fra de involverede aktører. Her mener ca. 45% af trænere, 55% af TOP-centre, og 30% af partnerklubber at der er et mere positivt samarbejde igennem TOP-center projektet. Der er dog også 30% af partnerklubberne, som mener at TOP-centre kun har bidraget i lav eller meget lav grad til et tættere samarbejde mellem partnerklubber.

I forhold til udvikling af trænere i partnerklubber er svarene jævnt fordelt mellem svarmulighederne. Partnerklubber er dog lidt mere kritiske end TOP-centre i forhold til trænerudvikling i partnerklubber. Hver fjerde partnerklub mener at TOP-centre har bidraget positivt i høj eller meget høj grad, men der er også 37%, som synes det nye initiativ kun har bidraget i lav eller meget lav grad til trænerudvikling.

Vurdering af klubsift efter TOP-center blev etableret er lidt forskellig blandt grupperne. Generelt vurderer partnerklubberne, at det samme antal af spiller er skiftet blandt U10/11/12. Blandt



U10/11 spillere mener TOP-centre, at der er kommet flere skift, mens mange træner angiver, at de ikke har en konkret holdning til antal klubsift.

Der er stor variation omkring, i hvilken grad partnerklubberne oplever, at TOP-center har bidraget positivt til udviklingen af lokalt samarbejde mellem partnerklubberne. Omkring to tredjedel af partnerklubberne oplever i lav eller i meget lav grad, at TOP-center bidrager positivt til udvikling af lokalt samarbejde mellem partnerklubberne. Der er også en stor variation blandt partnerklubber, omkring hvor meget de vil anbefale at deltage i TOP-centerprojektet. Nogle trænere fra partnerklubberne mener, at TOP-centrene "fisker" deres spillere. Som konsekvens har nogle klubber det svært med at stille hold og mister derfor yderlige spillere i en ung alder. Andre synes at TOP-centre er et fantastisk initiativ, som øger fagligheden og kvalitet blandt spillerne og trænerne.

I forhold til samarbejde mellem partnerklubber og TOP-center mangler vi desværre data omkring, hvilke TOP-centre de enkelte partnerklubber konkret samarbejder med. Da spørgeskemaet var anonymt, kan vi ikke konkludere, om nogle TOP-centre bliver vurderet bedre end andre i forhold til samarbejde, spiller-ind/ud-processen, eller udvikling af spillere.

Spørgeskemaundersøgelsen danner et første overblik over projektet, men det er kun et øjebliksbillede. TOP-centerprojektet har udviklet sig i de sidste måneder, og man kan gætte, at processerne er blevet mere klare og strukturerede efter projektet har kørt over et år.

Det er derfor vigtigt at kigge nærmere på udvalgte TOP-centre i de kommende casestudier for at få en bedre forståelse af grundlæggende mekanismer og de udfordringer og muligheder, som projektet giver i dagligdagen for de involverede.



## Bilag

### Bilag 1. Kvalitative svar fra trænere

Har du generelle overvejelser omkring den løbende evaluering af TOP-center spillerne?

- Kunne godt tænke mig at der i U10 er en prøve periode for de spiller der kommer ind til at se om de virkelig er træningsparate ... Det syntes jeg kan bedst kan vurdere efter nogle trænings med dem
- Bør diskuteres blandt trænere og ikke bare besluttet af top center ledelse
- Spillerne udvikler sig meget forskelligt hen over sæsonen, større forskel mellem de dygtige og mindre dygtige.
- Jeg synes det er vigtig at lave en løbende evaluering af spillerne, for at sikre at man fanger hver enkelt spiller, og udvikler hver enkelt spiller, både som spiller og som menneske.
- U10 spillerne er for unge.
- Stærkt med individuelle spillersamtaler.
- Opfølgning efter evaluering kunne være mere struktureret
- Det er meget vigtigt, at der gøres et stort arbejde ud af spillersamtaler da spillerne lægger meget vægt på dem. Det er også vigtigt at få afklaret om der er nogle spillere der ikke bør være der alligevel, dvs. at man har scoutet forkert eller at spilleren ikke fungerer/kan præstere på et Topcenter
- Spillerne er garanteret et helt års træninger, hvilket sikrer en større forpligtelse overfor den enkelte dreng, men også en større forpligtelse fra drengene og dennes familie. Det sikrer en bedre kvalitet og også en ro til spilleren, der ikke føler, at han skal vurderes hele tiden.
- Det er en balancegang da det er vigtigt at det er Topcenter klubben der står for alt dette, for at undgå habilitetsudfordringer. Omvendt kan lokaltrænere jo byde ind.
- Kunne tænkes en større involvering af de lokale trænere. Dvs. lade årgangene rotere blandt trænere så alle trænere havde kendskab til spillerne, særligt de ældste dem der skal evalueres. De giver flere øjne og større grundlag for validitet i evalueringen.
- Det er vigtigt for mig at se alle spillerne over en længere periode og det gør jeg via Top-center træningen og ved at se dem i kamp for deres respektive klubber.
- Ikke udover, at der må skiftes ud i Top-center trupperne, når spillerne rykker en årgang op (eks. fra U11 til U12).
- Her kan vi godt være bedre til at sætte dette i system, udover de to halvårslige udviklingssamtalerne vi har, hvor vi som en del af disse evaluerer på den enkelte spillers udvikling og niveau. Som det er nu, er det mange uformelle snakker vi har.
- Jeg synes at den helårslige sikring er for lang en periode og mener i stedet at halvårslige evalueringer ville være bedre. Spillere i den alder kan skifte meget op og ned i niveau og over et helt år kan matchningen af den enkelte spiller blive meget skæv - og andre potentielle deltagere kan være udelukket af systemet i alt for lang tid.



- Det bliver bedre og bedre for hver gang, hvor vi får mere og mere erfaring om, hvordan evalueringerne benyttes mest hensigtsmæssigt
- Det er super, så spillerne får nemmere ved at udvikle deres svage punkter løbende

Har du generelle bemærkninger omkring din relation til forældre i forbindelse med TOP center arbejdet?

- Jeg har personligt ikke den store relation til forældrene på årgangen. Jeg hilser på dem efter træningen, men ellers er det drengene der er fokus på.
- Jeg oplever at forældrene er meget glade for spillernes deltagelse ved topcenter træningen.
- Fungere efter mine iagttagelser rigtig fint.
- Ingen forældrerelationer overhovedet
- Jeg har ikke så meget med forældrene at gøre.
- De har været gode til at holde sig i baggrunden. Har dog oplevet stor utilfredshed med dem der ikke har fået sit barn på topcenter.
- Forældrekontakten er primært lagt på vores TOP-center ansvarlig, men jeg har haft fin dialog med forældrene til spillersamtalerne, hvor der er gjort status.
- Der er ikke så meget forældrekontakt der hvor jeg træner
- Jeg har ikke en direkte relation til forældrene udover de udviklingsamtaler jeg har med spillerne og deres forældre.
- Som udgangspunkt kun kontakt ved samtalerne og gennem træning og informationer omkring spillerne.
- Forældre er med til de to halvårige udviklingsamtalerne vi har, som er en god måde at inddrage dem på. Udover dette er det tid før/efter træning til at snakke med dem som er fint.
- Det er vigtigt at man har et højt informationsniveau til forældre, og samtidigt skaber sunde relationer.
- Jeg synes relationen til forældrene er yderst positiv. Jeg er dog bange for, at dette er grundet manglen på gode udviklingsmiljøer i de mindre klubber sammenlignet med TOP-center klubben
- Er ikke selv super meget involveret med forældrene

Yderlige/generelle kommentarer fra trænere

### Generel positiv

- Top center er en fantastisk mulighed for spillere ift. at træne i et stærkt set up med dygtige trænere. Noget af det bedste DBU har lavet for at satse på U10-U12
- Synes det er det bedste tiltag længe! Synes dog at Hoved-klubberne burde deltage med deres bedste. Ellers får de bedste i omegnsklubberne ikke den overmatchning og værdi ud af det, som de kunne og burde få! Samt det giver et godt signal og ikke signalet om, at de



mulige nye "fisk" nu kan vurderes en gang om ugen, i egen dam! Syntes at Top-Centret's idé og værdi går til spilde, hvis Hovedklubbernes bedste ikke er med! Min personlige holdning! :-)

- Det setup der kører i Roskilde, er super godt, og alle stræber efter at skabe de bedste rammer på drengene og udvikle dem optimalt på de enkelte årgange. Der er en rød tråd igennem planlægningen af træningen og det fungerer rigtigt godt.

### Generel negativ

- Alt for lidt fokus på trænerudviklingen. Alt for lidt i løn ift. tidsforbrug.
- Det er en reel problematik at man ændrer i eksisterende hierarkier i klubberne, når nogle udtages og andre ikke. Måske man kan tænke ind, hvordan man sikrer en bedre overgang. Klubtrænerne står med en større udfordring når der er spillere der er på topcenter, da der er meget utilfredshed og negativitet fra de tilbageværende (forældre).
- Jeg syntes at konceptet med halvårs fordeling er forkert, da vi har måtte frasortere nogle A drenge som også ville have godt af det ekstra træningspas til fordel for nogle B/C drenge som sikkert er glade for det ekstra træningspas, men dette er kun således at man har lige mange fra første halvår som fra andet halvår. Det resulterer bare i at de 3-4 drenge som ikke kommer med i cuttet, ikke får muligheden for at udvikle sig på lige fod med dem som blev valgt og dette bliver besluttet af en eller to hoveder forstået på den måde, at vi er 5 mil landstræner i Danmark og nogle vil synes at Nikolaj Jørgensen er bedre end dolberg og nogen omvendt. Alt i alt mener jeg bare at hvis man har niveauet til at være i et topcenter så er det forkert at ens fødselsdato skal sætte en stopper for dette, specielt når disse unge drenge ikke selv har været med til at bestemme hvornår de skulle fødes?.
- Syntes det er for tidlig med U10
- Når der kommer en DBU-mand rundt i ny og næ og ser, om det forløber, som det er hensigten, oplever jeg, at han alene holder øje med den ældste årgang (u12) og nærmest ikke værdiger et blik til de yngre årgange. Derudover har han aldrig tid til at evaluere 5 min med trænerne bagefter, hvilket jeg syntes er meget ærgerligt. Der mangler jeg en smule anerkendelse - jeg mangler at blive set :-)
- For mig ser der kun ud til at give mening for spillerne på centeret, da de lokale trænere ikke deltager, og niveauet af deltagerne er for lavt relativt til spillerne i TopCenter-klubben.
- Jeg er ikke fan af Topcenter konceptet. Det giver de bedste spillere fra partnerklubberne en smule, men de store klubber kan lave endnu bedre koncept. DOG synes jeg det er fedt, at 50% skal være født andet halvår, selvom det her og nu sænker niveauet på flere af spillerne.



### Blandet med forbedringsforslag

- Hvis meningen er at vi skal finde de næste landsholdsspillere så burde trænere i Topcenteret have screenet spillere. Hvis dette ikke er muligt, så burde det være Topcenter Pro (for de bedste) - Topcenter light (for de mindre gode) der er sultne. Niveaue forskellen kan være ret stort i aldersgruppen 10-12. For at udvikle den sultne der mangler motorik/teknik bør trænes i høj grad footwork. Vi skal passe på med at fokusere for meget en mod en, frontvendt og rygvendt. Hvis vi kan finde et værktøj til at udvikle fodboldintelligens, ville det være fantastisk. Med dette vil jeg mene at bruge evnen til at planlægge en given situation og komme godt ud af det.
- Jeg synes helt klart, at man skal overveje, at de forskellige Topcentre må konkurrere mod hinanden i stævner eller blot træningskampe. Det kunne give et endnu bedre sammenhold på de forskellige topcentre og ville også give drengene mulighed for at spille kampe på et endnu højere niveau end de er vant til normalt. Det vil helt sikkert bidrage til en udvikling. Jeg synes også, at man kan overveje om spillere der allerede er dygtige nok til TOP center klubbens egne hold kan tilbydes at træne med engang imellem mens spilleren stadig fortsætter med at spille i partnerklubben.
- Som man nok kan fornemme i min feedback, så mangler der helt klart fokus på målmændene i Top Centeret. Generelt er forholdene og vilkårene for målmænd blevet bedre over de sidste 10 år, men vi er langt fra i mål. Der er stadig en tendens til at talentudvikling i Danmark, primært handler om markspillerne. Jeg mener at DBU skal tage aktivt ejerskabet ift. at løfte denne udfordring. Jeg mener ikke at DBU skal løfte opgaven med at tilbyde målmandstræning til klubberne, men jeg mener at de skal påvirke udviklingen ved at sætte rammerne for hvad det kræves at arbejde med talentudvikling også blandt målmænd. Som nævnt tidligere kunne dette konkret gøres det ved; 1) At gøre det til et specifikt krav i Licens systemet, uanset om det er i A-B-T eller "Stjerne" strukturen, at for at opnå den laveste rangerende licens, så skal klubben have tilknyttet en målmandstræner der arbejder med klubbens målmænd fra U11 ? U19 og hvor kompetencekravene iht. de enkelte årgange skal afspejlede DBU's uddannelsesniveauer. 2) At gøre det til et specifikt krav i retningslinjerne for DBU-topcentre, at målmændene skal involveres fra U11 og at der som minimum skal optages 4 målmænd pr. center. Der skal derfor være tilknyttet en målmandstræner pr. center med minimum M1.
- Er måske ikke helt alligned med filosofien om at træningen skal være næsten 100% spilrelateret. Jeg anbefaler at man skruer lidt ned for spildelen og implementerer både færdigheder og individuelle taktiske elementer i både øvelser som en del af træningen.
- Jeg mener at en gang træning om ugen i Topcenter er for lidt to gange som minimum er nødvendig med alle 3 årgange for at spillerne kan få mest ud det set-up der er på Topcentre med de bedste spillere og bedste faglige trænere for at nå et endnu højere niveau. Og så mangles der kampaktivitet mellem enten topcentre eller de bedste miljøer i Danmark.

- Jeg synes det er afgørende vigtigt at vi også på U11 (og gerne U10) får mulighed til at træne minimum 2 gange om ugen (som U12) og har mulighed til at spille fx 2 kampe i halvåret!
- Det er vigtigt at skabe så trygge rammer som muligt for spillerne, så de kan fokusere på at udvikle sig, og det kræver at man har dygtige og erfarne trænere på Topcenter. Glæden ved fodbolden er det vigtigste :-)
- Jeg synes der bør gøres overvejelser, i forhold til planlægningen af træningen. Jeg startede på Topcentret i AaB, men er nu i Hobro. I AaB skulle den planlagte træning sendes til "tovholderen" på AaBs Topcenter, som så skulle godkende træningen eller komme med kommentarer. Var "tovholderen" ikke enig i den planlagte træning, kunne man bruge hele ugen op til fredagens træning, på at diskutere frem og tilbage hvad der skulle laves om. Denne proces var ekstremt tidtagende og kunne være løst, hvis der lå godkendte øvelser som vi trænere kunne benytte os af i træningsplanlægning, eller at "tovholderen" selv planlagte træningen til trænerne på Topcentret.

## Bilag 2. Kvalitative svar fra partnerklubber

Har du generelle overvejelser omkring "spiller ind"- processen på TOP-centret?

- Vigtigt med klar information til den enkelte spiller og klub i forhold til forventninger og krav
- At vi som klub gør rigtig meget for det sociale årgange imellem + vi rammer et rimeligt højt niveau spillemæssigt for en lille klub
- Spillerne er søgt til højere rangerende hold for at blive udfordret.
- Der er ingen der er skiftet, men ved at forældre har spurgt til det. Jeg føler mig, som træner ikke tryk ved situationen. Vi er en lille klub med en lille spillertrup, hvor der er et meget højt niveau blandt de første 5-6 spillere, de træner ofte som U10 med u12 og u13 i forsøg på at matche niveau. U10 er 5-mands bold, hvor vi kan være med blandt de bedste hold. Men som u11 er det 8-mands og vi få udfordringer med at matche aldersrelateret niveau. Og skal gå 2-3 årgange op iblandt klubbens øvrige hold for at matche niveau, men så kommer der et fysisk element ind. Derfor har jeg risiko for at nogle forældre ikke vurderer deres barn får den rigtige træning/udvikling.
- Topcenter klubberne hverver spillerne direkte efter træningen
- Spillerne fra de mindre klubber, oplever at de kan blive udfordret mere pga. bedre medspillere og bedre trænere.
- Forældrenes ønske om at deres børn skal spille på et andet niveau synes ikke at have noget med topcenteret at gøre. Det handler om mere træning i et trykt miljø og ikke nødvendigvis i et "konkurrencemiljø", som bare stresser og forvirrer. Børnene ved jo ikke, hvad det handler om



- U10 har ikke deltaget, vi har kunnet fastholde de bedste i vores klub og holdet har så kunne spille med i en højere række hvilket også har haft indflydelse

Har du generelle overvejelser omkring "spiller ud"- processen på TOP-centret?

- Fint tilbud som gives til disse spillere - men der ligger spillere som bliver glemt / overset eller som først træner i karakter senere end U10-U11. Kan være svært for trænerne pludselig at miste en håndfuld spillere til træning når man er en mindre klub og der bliver stort spring fra de spillere som bliver valgt ind til Topcenteret og til de næste. Man må så slå årgange sammen - men der mistes spillere på den bekostning og det får konsekvenser i at kunne stille hold til kampe
- Det fungerer ikke optimalt
- Jeg syntes det er ærgerligt at der kommer en utilsigtet præstige i udtagelsen. Der burde være en prøveperiode på 1-2 måneder hvor spilleren afprøves, inden de tilbydes en TOP-center plads. Der er spillere der ikke er træningsparate, som vælger at udeblive fra træning, på bekostning af at andre mere træningsparate spillere kunne have været tilbudt pladsen.
- Dialog med klub, træner, spillere og Topcenter er vigtig sammen med tillid og spilleren i fokus
- Det er vigtigt at forberede dem da det er en omvæltning at komme i et miljø som er meget præstationspræget end en almindelig træning
- 

Yderlige/generelle kommentarer fra Partnerklubber

### Generel positiv

- Super tilbud for få - men der burde laves mere samarbejde sådan at de små klubber ikke skades for at indgå i samarbejdet.
- Vi havde 2 spillere med. Den ene blev dygtige og skiftede til en anden klub og den anden fik overbelastnings skade og har været ude i et halvt år. Men jeg er generelt fortaler for top center alligevel.
- Rigtig godt initiativ som kan holde de dygtige spillere i de lokale breddeklubber længere samt udviklende for trænerne (hvis man vel og mærket prioriterer at møde op og lære af træningen).
- TOP-centersamarbejdet er forholdsvis kontroversielt, idet ikke alle i bestyrelsen samt træner-/forældrekredsen kan se formålet og fordelene. Modsat er der mange, som har let herved. Personligt er jeg ikke i tvivl. TOP-centersamarbejdet er en fordel for klubben og for især de spillere, som har lyst til mere og evnerne dertil.
- Vi samarbejder med FC Helsingør, der er en ny klub i forhold til at have licens. Vi er klar over at de "gamle" licensklubber har et måske bedre setup og mange års erfaring til at

kunne drive et topcenter. Men det at vi kan arbejde sammen med en lokal klub og andre lokale klubber og derved også fastholde områdets talenter i lokalmiljøet ser jeg som et plus.

- Synes overordnede at det er et fremragende projekt de steder hvor topcenter klubberne har ressourcerne til at køre et optimalt forløb. Vores deltagelse i FCKs topcenter setup er så velgennemført og med klare retningslinjer og højt niveau i træningen, at vi gladeligt deltager også selvom nåleøjet er mindre end hvis vi havde valgt deltagelse i et mere lokalt topcenter-miljø, som er præget af, at ressourcerne (og evnerne) til at lave kvalificeret toptræning er mangelfuld.
- Super godt projekt, som fastholder de unge mennesker i deres nærmiljø, men også giver dem der besidder særlige kompetencer muligheden for at prøve disse af med andre spillere på samme niveau ...
- Det er et yderst velkomment initiativ og har været utrolig givtig for deltagende spillere og ligeledes for en lille klub, som ikke har muligheder for at tilbyde god nok træning til enkelte spillere.
- Jeg synes det er et rigtigt godt koncept med TOP-center, så der kan blive taget hånd om de talenter, der løber rundt omkring i de danske klubber. Jeg har ingen intentioner om at stå i vejen for en spiller i vores klub, hvis hans talent rækker videre, - så er det vigtigere for mig at få hjulpet spilleren videre i sin udvikling, end at han skal spille for vores lille klub for enhver pris.
- Er meget tilfreds med samarbejdet mellem vores klub og AGF (topcenter klubben)
- Et godt tiltag, det er tydeligt at vi lige et startet så der er plads til justeringer hist og pist, men generelt fungerer det super godt.

### Generel negativ

- De spillere vi har sendt til træning i top centret (3 spillere), er alle skiftet fra vores klub til en højere rangerende klub. Det er sikkert fint for spillerne med skidt for vores klub (Lille klub), da det bla har resulteret i at vi har måtte trække vort U10 hold ud af turneringen, da vi ikke længere kan stille hold i den årgang. :-)
- Synes ikke topcenter projektet er godt nok. Jeg er sikker på at man ved brug af få procent af de midler man bruger på topcenteret, i den lokale klub, kan komme meget længere i udviklingen af flere spillere. Synes ikke man favner bredt nok her.
- DBU har lige godkendt fiskning af børn i u12 for Top Center klubber, sikkert fordi licensklubberne gerne vil snuppe de sidste potentielle uddannelsespenge fra os amatørklubber, som jo udregnes fra u12... det tangerer børnemishandling at snuppe dem så tidligt, og vi ser tydeligt at de børn der er på topcentret virker beslidte og uden gejst. En stor del af fodboldglæden kommer fra at man spiller med skolekammeraterne i den lokale klub! Jeg mener det er uhørt at man tillader at licensklubberne henter børnene i u12 og det bør laves om snarest!!!

- Jeg har desværre oplevet at man har opdelt en gruppe med ca 25 spillere i et A niveau og et B Niveau, det troede jeg ikke var meningen, da jeg syntes der er nogen der har større chance for at udvikle sig end andre
- Lad børn være børn så længe som muligt...fodbold i U10-U12 skal være sjovt og ikke elitært. Tror dette mest er til for resultatorienterede forældre og trænere. Stik imod DBUs holdninger og handlinger
- Det er skørt at reglerne omkring hvornår man er født, er så firkantet. Det drejer sig om at udvikle de bedste spillere.
- Synes det er ærgerligt at man bruger så mange penge på at tilbyde "ekstra" træning på højt niveau med såkaldte veluddannede trænere i topcentre, fremfor at sænke prisen på DBUs trænerkurser, så de enkelte klubber kunne sende flere afsted på trænerkurser og derved opnå en større faglig kompetence for alle børn og spillere i klubben
- Det har som mindre klub være skuffende at opleve, at vi ingen spillere har fået med i det pågældende TopCenter. Man bliver stillet en del i udsigt, når man siger ja til at være med - men når man så ikke lige har spillere, der kan komme med i "top 16" af spillerne i årgangen, så er det jo lige meget. Vi har dog også oplevet, at vores Top Center-klub har noget ekstra træning ved siden af, som vi har haft stor gavn af. Men den har så slet ikke levet op til forventningerne ift. placering/geografi - og dermed det, der praktisk kan lade sig gøre for forældre og spillere. Topcenteret er geografisk tæt på - det er det andet ikke.
- Topcenteret er ren scouting. Herudover så stavnsbinder det partnerklub spillerne til at være "låst" til topcenter klubben. Der er selvfølgelig måder at komme udenom dette på, men det opleves at der kæmpes hårdt for at låse så mange spillere som muligt til topcenter klub så andre klubber ikke kan tage spillerne, i hvert fald ikke via henvendelse, hvilket presser andre klubber til at gå under radaren hvis de vil hente den pågældende spiller. Det er et super initiativ, men projektet holder ikke vand, der er for mange faldgrupper.
- Jeg er voldsomt indigneret over at lokalunionerne uddeler dobbelt medlemskab uden koordinering med topcentret ..... svært at forklare en forældre at selvom lokalunion siger ja - så må spilleren jævnfør Top-center reglerne ikke spille 2 steder !
- Fortsat opmærksomhed på at topcenter er et ekstra tilbud til dem der har lyst og evner, men det er for tidligt med en elitær tilgang, med test og udskillelse, turneringshold og kampe. Jeg er klar over at der sker en udvælgelse til pladserne på topcenter, men dette skal gøres uden at barnet er til "eksamen".
- Jeg mener at DBU's målsætning om flere fodboldspillere i fremtiden er i komplet modstrid med sådanne tiltag som Topcenter. Når spillerne flytter ind til større klubber, så betyder det ofte at hele hold forsvinder i de små klubber. DBU skal finde ud af hvad de vil.
- Jeg tænker det er for tidligt at lave selektion af spillere fra klubber og invitere til talent samarbejde. vi ved hvis alle at det ikke kan ses hvem der som 9-årig er den bedste som 15-16 årig og evt. ældre



### Forbedringsforslag/ neutral

- Top Centeret giver de enkelte spillere der deltager meget, men både klubben og de øvrige spillere der ikke deltager får intet ud af det. En model, måske under ledelse af de lokale klubber men med udspring i træningsmetoderne mv fra Top centeret, der tilbyder ekstra træning til de næst bedste ville give endnu flere dygtige spillere. Fokus skal desuden være på at hjælpe og uddanne de lokale trænere i deres nærmiljø dvs ved deltagelse i de faglige træninger, således kan alle spilleres niveau blive højnet.
- Er kæmpe fortalere for udvikling, ekstra specialtræning, øget fokus på talentudviklingen i Nordjylland (og generelt hæve overliggeren i ungdomsfodbolden)...og kan også godt lide strukturen i FNF. Men kunne godt tænke mig, at se en drejning, fra samling, ud-ind, til mere arbejde i moderklubberne, se spillere i moderklubberne og give feedback ud fra dette, større tanker omkring udviklingen/træningsøvelser og hvordan vi gør de allerbedste bedre...tror personligt ikke på, at det "kun" gøres med matching og enkelte træninger...
- Fedt at I følger op på projektet, hvis det skal have nogen almen værdi for DBU. Jeg håber, at der er steder i landet, hvor udviklingen er god og lever op til intentionerne. Spørgsmålet omkring pigers deltagelse i projektet synes jeg er relevant at forholde sig til.
- Princippet om at halvdelen skal være for 2. halvår er fint og begrænsningen med x antal spillere ligeledes. Er dog spændt på hvad der sker i alle de gode partnerklubber, som har mindst lige så gode træningsmiljøer, som eliteklubberne. Er usikker på hvordan disse talenter fanges op, da jeg vil tror fejlprocenten stiger i topcenterne pga tidlig udvælgelse.
- Som tidligere nævnt bør kompensation til de mindre klubber revideres. 12 år følger ikke med det DBU har igangsat
- Vi vil ikke blande os i driften af Topcenteret og derfor heller ikke i anbefalinger. Det må forældrene selv finde ud af. Der hænger plancher om centeret, så forældre kan blot orientere sig.
- Vi er tilknyttet et TOP-center hvor grupperne ikke er store og udtagelsesprocessen er ganske grundig og ret hard. Det betyder at træningsniveauet er ret højt og dermed godt for de få spillere, der er udtaget. Til gengæld giver det ikke meget til holdene og klubben, fordi det er udenfor rækkevidde for de fleste. Risikoen er måske på sigt at partnerklubber med få eller ingen deltagere finder det uinteressant eller irrelevant og I værste fald melder sig ud. Det er en svær balance fordi niveauet skal være højt for at udvikle de I forvejen dygtige spillere.
- Nogle klubber vælger at kontakte forældre/spillere i en meget tidlig alder.. Den grænse har TC flyttet på.
- I og med tidspunktet for udvælgelse og selektering er blevet kraftigt fremskyndet, er TC-initiativet et eksempel på en forandring, hvor man automatisk udsætter breddeklubber/miljøer for en meget tidligere forandring, i og med spillere på et langt tidligere tidspunkt præsenteres for et elitært miljø. Der kan sagtens være fordele i den del - primært for de bedste spillere, fordi de bliver matchet ligeværdigt i TC-tilbuddet, mindre for de næstbedste - bl.a. fordi de bedste meget tidligere end normalt nu "får smag"

for at spille med de bedste. Dermed sættes der gang i en, hvad jeg vil kalde, mental proces, hvor de dygtigste spillere finder det mindre attraktivt at spille fodbold med de knapt så dygtige i deres hjemklub. Og dermed understøttes ønsket om at fastholde spillere i hjemklubben på ingen måde optimalt. Beviset herfor kan være, at der opstå nye holdkonstruktioner, hvor de dygtigste spillere søger mod de samme breddeklubber før den naturlige overgang ved U13. Således ses der flere steder hold, som pga. tilførsel af nye, dygtige spillere bliver i stand til at optræde i Golden League. Et retorisk spørgsmål kan i den sammenhæng være; er det en hensigtsmæssig udvikling, når det overordnede mål med TC-initiativet er at spillerudvikle de dygtigste og samtidig fastholde spillere og udvikle eksisterende klubmiljøer? Jeg kunne sikkert skrive meget mere....men for nemhedens skyld står jeg i stedet til rådighed for yderligere kommentarer på 4092 5261.

- Synes det er vigtigt at vi bakker op omkring byens hold. Dog kan jeg være i tvivl om hvorvidt det skal være så tidligt de skal "fanges". De gode og parate spillere skal nok finde vej til eliten alligevel
- Vil anbefale DBU at komme forbi samarbejdsklubber og få flere detaljer og de mange nuancer/problematikker der findes afhænger af "talentmassen" i de enkelte årgange, klubbens størrelse mm. Tænker generelt at der skal være skarpe retningslinjer for spillere som deltager i Topcenter i forhold til at samles yderligere en de 40 træninger på og at det er Topcenterklubbens opgave at pointere dette i henhold til DBUs regelsæt for Topcenter. Dettets synes jeg der mangler tydelighed omkring - specielt det nævnte omkring samling af spillere fra forskellige klubber og at man bare samles i anden regi og at topcenter træner så ovenikøbet tager ud og ser dette. Skrivelsen er gået lidt hurtigt så håber det giver mening.

### Bilag 3. Kvalitative svar fra Topcenter

Har du generelle overvejelser omkring "spiller ind"- processen på TOP-centret?

- Ja vi har skemaer som alle vores Topcenter trænere udfylder med jævne mellemrum - vi følger op på hvis der er mange afbud uden begrundelse
- Det fungerer fint med de rammer/regler, der er opsat.
- Udfordringen er, at spillere i en tidlig alder bliver valgt og det skaber nogle udfordringer særligt internt i vores klub, da vi selv har spillere med i TC. Processen er fint beskrevet og fungerer upåklageligt.
- Jeg synes et år er lang tid at være bundet af en spiller på TopCenter.
- Jeg synes vi skulle have nogle bedre muligheder for at vælge de nye U10 spillere. Vi har meget kort tid til at finde de rigtige og det kunne være fint at vi kunne arrangere nogle stævner, camps eller lignende hvor vi kunne scoutte spillerne bedre end vi har mulighed for nu. Desuden synes jeg at det er fuldstændig håbløst at vi ikke får økonomiske midler fra



DBU så vi kunne højne mulighederne for at få nogle flere scouts. Derudover synes jeg også at man skulle have bedre muligheder for at vælge spillere fra. Jeg synes at de nuværende intervaller er for lange også fordi at man sjældent vælger ret mange fra alligevel. Sidst men ikke mindst synes jeg reglen om at halvdelen af de udtagne spillere skal komme fra anden halvdel af året er både dårlig og begrænsende for vores arbejde.

- Det er vigtigt, at forældrene tydeligt får forklaret hvad topcenteret er, og, måske vigtigt, hvad det IKKE er. Det er ikke en 3-årig lang prøvetræning for at skifte til X-klub. Det er et supplement til den træning man får i sin lokale klub. Den forventningsafstemning er meget vigtig. Processen med dialog med partnerklubberne omkring indstilling af spillere foregår relativt let og smertefrit.
- Jeg synes der skal være frit antal spillere på Center. Spillergrundlaget skal højnes eller helt fjernes!
- Alene det, at I behøver anføre i parentes (her menes spillere der begynder på TOP-centeret) fortæller mig, at DBU ikke er tydelige på kommunikationen (Det har jeg nævnt tidligere). Jeg synes, processen med nye spillere er alt for klodset og tidskrævende. Vi afholder ikke møder med den enkelte forud for optag; i stedet har vi været tydelige i vores kommunikation til klubberne, så spørgsmålene er minimale. Det hænger måske sammen med, at vores målgruppe af spillere er "niveau 2-3" spillere, som ikke er lige så ambitiøse, som jeg forestiller mig, DBU håber på. Hvorfor er det vores målgruppe? Fordi "niveau 1"-spillerne allerede er skiftet til SIF, fordi vores produkt rammer deres behov.

Har du generelle overvejelser omkring "spiller ud"- processen på TOP-centret?

- Vi har en klar exit plan. Vi har dog endnu ikke haft brug for den.
- Det fungerer fint med de rammer/regler, der er opsat. Vi har ikke erfaringer med at frasortere spillere fra Top Centret endnu.
- Ja vi har skemaer som alle vores Topcenter trænere udfylder med jævne mellemrum - vi følger op på hvis der er mange afbud uden begrundelse
- Her er det vigtigt, at spilleren og forældrene bliver forberedt i ordenlig tid, hvis vi vurderer, at spilleren skal stoppe sit forløb på topcenteret tidligere end ved endt U12-årgang. I forhold til spillere der slutter på TC efter U12-året, får de en UD-samtale hvor vi gennemgår spilleren styrker og udviklingspunkter, og giver dem arbejds punkter de skal arbejde videre på efter TC-forløbet.
- Samme som ovenstående; det behøver ikke være så klodset en procedure. I virkelighedens verden er ting meget simple; en forælder eller træner kontakter mig og fortæller, at spilleren af forskellige årsager tager en pause fra topcenteret. Jeg siger OK, og at vi ser tiden an, og at han er velkommen retur. Simple as that. Jeg har ikke behov for en længere beskrivelse af ind/ud-processerne.
- Hvis en spiller skal tages ud af TopCenter peger det noget på den person, som har scoutet den pågældende spiller. Derfor scouter vi meget grundigt, for så vidt muligt at undgå





denne situation. Hvis det er nødvendigt, hvis spilleren ikke lever op til de krav, som vi stiller, så tager vi spilleren ud og tager en anden ind.

- Ikke udover ovenstående med, at de ikke bør have krav på et helt år som U12. Dertil er næsten halvandet år som U10 også utrolig lang tid med tanke på, hvor meget de udvikler sig i løbet af den tid. Generelt tror jeg ikke, at holdningen er, at vi ønsker at skifte ud hele tiden. Men vi ønsker bedre forudsætninger for at afvikle de fejltagelser vi laver i rekrutteringen. Selvfølgelig skal vi blive dygtigere i vores rekruttering, men vi vil aldrig undgå at der bliver lavet fejl en gang i mellem og i de situationer er reglerne for fastlåste. Det gavner hverken, spiller, forældre eller klub at have en spiller på TC som ikke har niveau/potentiale til det.
- Skal være en god oplevelse. Skal være noget som spilleren stræber efter at returnere til.
- Jeg tænker et år er for lang tid at skulle holde fast i en spiller. Man bør måske lave nogle exit strategier.
- Perioden på 12 måneder er lang - men dog forståelig. Kunne godt se den være kortere på den ældste årgang. Vi ser gerne muligheden for at "smide" ud grundet fravær, opførsel eller træning i andre licens-klubber. Der er store udfordringer herpå i vores område - de store klubber tager fat helt ned til U7-8 :-)

Yderlige/generelle kommentarer fra Topcenter

### Generel positiv

- Jeg synes at hele projektet er super godt og har givet fodbolden i vores område et løft. Synes også det er godt at DBU er "ansvarlige" for setuppet, da det letter nogle af de problemstillinger vi nogle gange sidder med lokalt, da vi kan henvise til DBU. Derimod synes jeg at 50-50 reglen er håbløs og gør at vi må vælge dygtige spillere fra på grund af deres fødselsdag. Det giver ingen mening. Er med på at vi også skal tilgodese future-spillerne, men ikke på bekostning af andre spillere. Synes det er træls at man bliver "straffet" for at følge de retningslinjer DBU har sat op når man så kan se at der bliver dispenseret i øst og vest på ting vi har fået at vide at der ikke kan dispenseres for. Det giver heller ingen mening at det er klubberne der skal bære hele den økonomiske byrde. Der burde komme en pose penge fra DBU så vi kan gøre projektet endnu skarpere. Vi skal have lov til at spille kampe for derigennem at udvikle og teste vores spillere.
- Topcenter har fungeret rigtigt godt i vores område, da det har givet os en skabelon og platform at udvikle samarbejdet mellem klubberne i regionen på. Topcenter agerer på mange måder som et rigtigt godt værktøj til at tale om udviklingen i regionen. Vi har "brugt" TC til samtidig i fællesskab med klubberne at udvikle yderligere tiltag for samarbejde, som vi også må sige har været vigtige for succesen ved topcenter. Havde TC stået alene, havde det ikke haft samme effekt da det ville være for 'smalt' og med for få aktører.
- Synes det er en fantastisk mulighed vi har fået i Kolding er slet ikke i tvivl om at det på sigt vil bære frugt og vil udvikle nogen fantastiske unge mennesker og fodboldspillere.

- Grundet vores placering på landkortet, hvor vi er den "store" klub, så har vi ikke den tilgang i årgangene U10 - U12 som ellers er sket tidligere. Dette giver både fordele og bagdele i klubben, men generelt er vi meget positive.
- Jeg synes det er et fantastisk projekt, hvor rigtig mange dygtige fodboldspillere får god fodboldtræning og en rigtig god oplevelse... Det giver en ro for spillerne/forældrene i U10-U12-årgangene, at de ikke behøver bekymre sig om et klubskifte, så længe de er på Topcenter. Drengene skal kun fokusere på at træne godt og blive dygtigere. Det ville være helt perfekt, hvis alle klubber overholdt reglerne.

### Forbedringsforslag/blandet

- Idéen med DBU Topcentre er grundlæggende fint, synes jeg. Måden, hvorpå det hele struktureres, administreres, kontrolleres og implementeres er ikke optimal i mine øjne. Jeg er med på, at DBU forsøger at lave en "one size fits all"-model. I Silkeborg har vi for længe siden fundet en model, der fungerer rigtig godt hos os. Det er en model, som vi føler, er bedre end DBUs model; den er mere fleksibel, mere målrettet og mere udbytterig. Derfor angiver jeg også en lav score i de tilhørende spørgsmål. Derudover stiller jeg også spørgsmål ved kompetencerne hos de fagfolk, der arbejder med disse årgange. I min verden skal man være en dygtig U10-U12 træner for at arbejde med denne gruppe. Det er ikke nok at have en trænerlicens. Jeg har også almindeligt kørekort, men det er ikke alle biler, jeg styrer lige dygtigt. Jeg er bange for, at klubberne og DBU bruger Topcentret som en mulighed for at ansætte personer frem for kompetencer; fx at en mangeårig U17-assistent på kvart-tid eller omkostningsgodtgørelse nu kan blive deltidsansat (jeg har ikke et konkret eksempel, det er blot fri fantasi), eller at DBU-ansatte får flere ansvarsområder uden nødvendigvis at være kompetente på område. Jeg har svært ved at se, hvordan man kan være lige dygtig til at træne U10 som U15, hvilket ser ud til at være tilfældet lige nu. Og hvorfor siger jeg det? Blandt andet fordi jeg undrer mig over, at temaet 1v1 tilsyneladende er det store hit i DBUs yngste årgange, U10-U14. Kunne det være, at noget andet var vigtigere for fx U10?
- Vi er rigtig glade for projektets indtog og har også lagt mange kræfter i, at få en positiv situation ud af det og udvikle hele vores fodboldsamarbejde. 50/50 reglen SKAL ændres! Det er omvendt "racisme" som ved alle årgange har betydet, at spillere med særlige forudsætninger er blevet valgt fra i vores TC udelukkende pga. de er født på det forkerte tidspunkt. I Danmark og i vores klub har vi ikke råd til det talentspild, som dette medfører. En regel hvor 1 ud af 3 spillere skal være fra andet halvår, vil være mere spiseligt og faktisk ved os, vil det betyde, at vi havde arbejdet med alle de spillere vi ønskede i årgangene. Vi er jo kun interesseret i at få de potentielt bedste spillere og træne med på TC og vil under ingen omstændigheder vælge andet halvårsspillere fra, hvis deres potentiale er godt. Desværre render der pt. omkring 15 spillere rundt i vores partnerklubber (fordelt jævnt på årgangene), som potentielt kunne have nået et rigtig højt niveau, men som ikke bliver stimuleret over den 3-årige periode på grund af denne regel - det har hverken vi eller

fodboldDanmark råd til! Dertil er det rigtig ærgerligt, at projektet står udenfor klublicensansøgningen, da veldrevne Topcentre så ikke krediteres i licenssystemet. På den måde risikerer projektet at blive undermineret over tid, da klubberne ikke kan opnå noget ved at have et veldrevet TC kontra et TC på lavt budget og med "dårligere" ansatte. Projektet kan ende med kun at blive et rekrutteringsprojekt for klubberne, hvilket vil være rigtig ærgerligt. Hvis dette projekt skal hæves i niveau over de næste år tror jeg det er afgørende at det kommer med i stjernesystemet, så de klubber der gør mest også får kredit for det i andre sammenhænge. DBU er samtidig nødt til at støtte projektet med økonomiske midler målrettet Topcenter-projektet, hvis man ønsker udvikling og ikke stagnering/nedgang over de næste år. Økonomi betyder næsten alt for på hvilket niveau Topcentrene kan drives og hvis der fx var en økonomisk pulje at søge støtte til projekter som udviklede børnemiljøerne, vil det formentlig give en synergi effekt til de projekter, som der virkelig er brug for, hvis børnemiljøerne skal udvikles. Der er stort set ingen værdi i, at DBUs talenttrænere er ude og se træning et par gange hvert halve år - det rykker ingenting i den virkelige verden og kan kun bruges til networking med den lokale talenttræner. De fodboldfaglige dage har været rigtig godt ift. at skabe et netværk mellem os, samt få nogle gode snakke på dagene, hvor der helt sikkert er inspiration at hente i dialogen på tværs af Topcentrene. I min verden er der dog et alt for ensidigt fokus på 1v1. Jeg kunne godt tænke mig emner som: Børnenes motoriske udvikling og hvordan den stimuleres bedst. Hvordan sætter vi en god træningskultur når vi kun har dem en gang ugentligt. Udvikling af spilintelligens i U10-U12. Pædagogik på træningsbanen og optimal brug af trænere ved fx 3 trænere på banen samtidig. Lidt ligesom 50/50 reglen - vi har forstået budskabet om, at I synes vi træner for lidt 1v1 og at vores spillere er for dårlige til det. Men lad os nu komme videre og få lavet noget, som faktisk er til gavn i den virkelige verden. Sidst men ikke mindst, så vil det være rigtig positivt hvis der kunne laves et kampformat Topcentrene imellem. Ikke fordi der skal spilles om trofæer, men fordi en vigtig del af spillernes udvikling også er, at blive matchet på et godt niveau til kamp. Jeg formoder automatisk, at I ikke har tildelt et Topcenter til nogle, som I ikke tror kan håndtere at lave et ordentligt kampmiljø for børnespillere - ergo er der ingen årsag til, at vi ikke kan få lov til at matche mod hinanden.

- Tænker nogle gange at niveauet på Topcentret kan være meget svingende. Men matchning kan også være meget forskelligt en gang imellem. Derfor vil jeg anbefale, at man kan matche nogle af spillerne i den såkaldte elite klub for at se dem i muligvis bedre setup med højere niveau og bedre matchning. Til sidst synes jeg at det med at man skal have spilleren i centrum så skal man have mulighed for at gøre nogle tiltag til at spillerne kan matches bedre.
- Synes kravene fra DBU er for "langhårede" og giver meget lidt luft til at lokale miljøer med gode og fornuftige samarbejder kan fungere og køre uden DBU's til tider meget langhårede krav og forventninger til centret og driften heraf - kan godt være bekymret for at vi kommer til at lave DBU spillere og ikke spillere med særlige kompetencer - vi skal arbejde



ekstremt systematisk og der er ikke så megen frihed til at køre efter egne læringsmål og tanker. Ydermere er det tåbeligt at vi er tvunget til at uddanne X C-trænere via DBU systemet - vi tvinges til at bruge kun DBU uddannet personale og ikke få input udefra - låser miljøer i min verden - fodbold er et dynamisk spil og input andre steder fra kan kun være med til at udvikle og give os yderligere viden til projektet. Ellers vil jeg generelt sige vi er positive overfor tiltaget - men føler også at det er låst med regler og retningslinjer - så fordi en klub fejler, straffes andre klubber - det er hårdt.